

# 教弘会報 NARA

2017. 秋号

職場でご覧ください!

## CONTENTS

- ・ごあいさつ/2018年度教弘事業の変更点について ————— 2
- ・奈良教弘ツイッターの紹介/給付奨学金の礼状 ————— 3
- ・教育研究実践論文・実践レポートの応募一覧/ジブラルタ生命保険ご加入の先生方へ — 4
- ・日帰りバスツアーの感想/歳末買い物ツアーのご案内 ————— 5
- ・学校教育研究活動助成校園・へき地学校教育支援事業助成校の研究主題の紹介 — 6~8
- ・チューリップ写真送付校園の紹介 ————— 9
- ・退職者説明会セミナーのご案内/相続対策セミナーのご案内 — 10
- ・教弘まなびやスーパープランの紹介 ————— 11
- ・教弘保険ラインアップ/奈良教弘マイスター賞表彰 ————— 12



## 天川村立 天川小学校

本校は、吉野郡天川村のほぼ中央にあたり、海拔約605mという山間の小さな学校です。校区には、大峰山脈が北東より南西に伸び、山上ヶ岳をはじめ1500~1900m級の山々が連なっています。校舎下の天ノ川は、澄んだ水が流れ、四季折々の美しい姿を見せてくれます。平成19年4月、村内1校の小学校として新たな校舎が建築され、11年目を迎えました。全校児童数45名のうち、バス通学生は80%にのぼり、登校時には3台のバスが数分おきに到着します。

職員一同「心豊かで 自ら学ぶ 元気な天川っ子」を教育目標に、「笑顔で登下校できる学校」をめざして、日々、教育活動を行っています。総合的な学習の時間に「ふるさとに学ぶ学習」を取り入れ、人と人とのふれあいを大切にしながら、民話・歴史・特産物などを調べる学習を進めています。これからも子どもたちが地域の方々との絆を深め、ふるさと天川村への誇りを持ち続けてほしいと願っています。

(校長 大西 孝則)

## 広がる絆 支える未来 奈良教弘

公益財団法人 日本教育公務員弘済会奈良支部  
[http:// www.narakyoko.com](http://www.narakyoko.com)

株式会社 奈良教弘 TEL 0742 (35) 3317  
〒630-8012 奈良市二条大路南1丁目2番11号 第2松岡ビル7F

TEL 0742 (35) 3301 (代)  
FAX 0742 (35) 3800

日教弘本部HP  
<http://www.nikkyoko.or.jp/>



奈良教弘の  
ホームページ

## 実り多い奈良教弘に

これが、お手元に届くのは正に「実りの秋」まっただ中の頃。

奈良教弘にとっての「実りの秋」は、より多くの教職員の方に応援・支持されること。結果として、教職員とご家族への福祉事業が充実するとともに、各学校園への応援が手厚くなること、当然そのことが子どもたちの健やかな成長につながっていること。

そのような「実り」をめざして、去年より今年、今年より来年と進展を続けていきたいと考えています。そのためにも、一部事業の見直しを進めることで、スリム化すべきはスリム化してより良いものを追求していきます。

私たちの先輩が、戦後間もなく日本の復興

をかかげ、子どもたちに十分な教育を保障していかうとして、相互扶助の精神で創られ、受け継がれてきた奈良教弘です。今年度は、「あ」の段に引き続き、「か」かしこく、「き」緊張感をもって、「く」工夫して、「け」健康で謙虚に、「こ」子どもたちのために日々の生活訓に加えしました。

皆さん、これからもそのような奈良教弘を大事にしてください。

そして、提携保険会社であるジブラルタ生命保険(株)の各学校担当者が学校園を訪問させてもらった際は、そのお話・情報に耳を傾けて下さるようお願いしてあいさつに代えさせていただきます。



阪本豊一支部長

### 教弘会員の皆さんへの大切なお知らせ

会員の福祉事業(人間ドック受診料補助や宿泊施設利用料補助など)への支出が増加しており、公益目的事業(奨学金や学校教育研究活動助成、花いっぱいプレゼントなど)の予算を圧迫する状態が生まれています。予算の配分を適切にするとともに、より多くの会員の皆さんにご利用いただくために、**来年度(2018年度)より人間ドック受診料補助と宿泊施設利用料補助を以下のように改定**させていただきます。何とぞご理解のほどお願い申し上げます。

#### 人間ドック受診料補助

- ①対象者の資格(いずれかの保険にご加入いただいていること)
  - ・教弘保険、ユース教弘保険に10口以上ご加入
  - ・教弘保険S型に5口以上ご加入
  - ・教弘保険満期後、K型にご加入
- ②対象となる健診
  - ・2018年4月1日～2019年3月31日の間に受診した健診であること
  - ・医療機関の定める「人間ドック」と名のつく総合健診であること
- ③補助額と申請の仕方
  - ・補助額 …………… 3,000円
  - ・申請の仕方 …… **奇数年(西暦)生まれの会員は、奇数年度(西暦)に申請し、偶数年生まれの方は偶数年度に申請します(受診料補助を2年に1回とします)。**  
(※2018年度は偶数年度ですので、偶数年生まれの方が申請可)

※同一年度1回限りです。

- ④申請方法
  - ・提携保険会社ジブラルタ生命の学校担当者へお渡しいただくか、奈良教弘事務局まで郵送
- ⑤その他
  - ・当支部のホームページより2018年度「人間ドック受診料補助」申請書をダウンロードしてください。
  - ・その際、2018年度「人間ドック受診料補助」実施要項を十分お読みいただいたうえで、申請をしてください。

#### 対象外の例

- ・特定の疾患及び部位を検査目的にした検診のみは対象外。  
(例：脳ドック、肺ドック、婦人科ドック、大腸がんドック、各がん検診、PET等)
- ・生活習慣病(予防)検診は対象外。  
(例：ミニドック、成人病検診、一般検診、付加検診等)

#### 宿泊利用料補助

- ①対象者の資格(以下のいずれかの保険にご加入いただいている**会員本人のみ**)
  - ・教弘保険、ユース教弘保険に10口以上ご加入
  - ・教弘保険S型に5口以上ご加入
  - ・教弘保険満期後、K型にご加入
- ②補助額
  - 1泊につき3,000円(同一年度2泊まで ※連泊可)**
- ③利用いただけない場合
  - ・旅行業者の斡旋(ツアー等)により宿泊される場合
  - ・補助券に記載の「宿泊施設」「宿泊日」「利用者」以外で使用する場合
  - ・日教弘ライフサポート倶楽部のサービスとの併用
- ④ご利用方法
  - 宿泊予約をする → 宿泊日の10日前までに奈良教弘事務局へ申請する(電話・FAX・郵送) →  
■確認の後、自宅または勤務校園に宿泊補助券を郵送 → チェックイン時に補助券をフロントに提出
- ⑤その他
  - ・当支部ホームページの2018年度「宿泊利用券」の要項を十分お読みいただいた上で、申請をしてください。

### 「スケジュール帳」が必要な方(会員)は、奈良教弘事務局までご連絡ください!

- ★奈良教弘会員の皆様には、毎年「教弘会報NARA秋号」と一緒に「翌年のスケジュール帳」を同封しておりましたが、今年より希望される方に郵送させていただきます。
- ★スケジュール帳を希望される方は、奈良教弘事務局まで、**電話かFAX**で申し込んでください。

電話 0742-35-3301

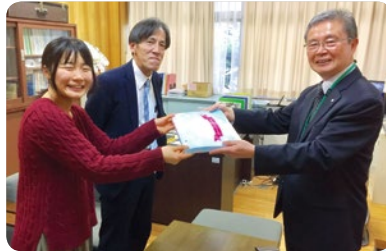
FAX 0742-35-3800

## 奈良教弘がツイッターを始めました！

昨年(2016年)11月末に、奈良教弘がホームページにツイッターを立ち上げ、公益財団法人としての奈良教弘の活動をご紹介させていただいております。もうご覧になりましたか。私たちの活動を少しでもご理解いただければとこれからも発信してまいります。このページでは、花いっぱいプレゼントをはじめとする事業の様子をご紹介させていただきます。



今年もチューリップの写真がたくさん届きました。それらを事務局内の壁面に張り出しました。



橿原市内の初任者の先生に初任者プレゼントをもってご挨拶に行ってきました。元気満ちの意欲溢れる先生にエールを送りました。



天理市内の小学校の先生にご結婚祝をもって伺いました。幸せいっぱいの先生笑顔がとても素敵でした。



奈良市内の中学校に結婚祝をもって伺いました。明るく元気な笑顔が印象的な熱血先生とお見受けしました。



提携していますジブラルタ生命の奈良営業所に行ってきました。先生方や学校の教育振興のお手伝いをしていただいている学校担当者に阪本支部長より激励の挨拶がありました。



斑鳩町の小学校に「学校教育研究活動助成」に行ってきました。校長先生に助成金をお渡ししました。皆さん大変喜んでくれました。



奈良市内の私立高校に結婚祝を届けに行きました。奈良教弘から結婚祝いをいただいたことを先生方に話しますと校長先生がおっしゃっていただきました。



生駒郡のこども園で「年金早わかり講座」を開催しました。将来の生活の備えについてたくさんのお意見が出されました。



奈良県文化会館で開催中の「キラリと輝く特別支援学校アート展」に行ってきました。奈良教弘は、特別支援学校長会を通じて、この「アート展」を応援しています。

## 高校生等給付奨学金の礼状が届きました！

今年卒業年次になり、卒業後は叔父の勤務している会社で働くことが決まっており、最後の学校生活を何事にも一生懸命取り組んでいます。

学業においては、日々の授業を大切に、授業を集中して受けています。得意な科目は社会で、特に歴史に興味をもっています。また、卓球部に所属していますが、1年の時、同好会から自分達で立ち上げました。その他、生徒会のボランティア活動にも積極的に参加して地域の方々との交流を深めています。

今回、奨学金をいただく機会を持って、大変感謝しています。有効に活用していきたいと思っています。

(A高等学校3年:Tさん)

拝啓 時下ますますご清栄のこととお慶び申し上げます。さて、この度は本校 T・M が歴史ある貴法人の奨学生として選ばれましたことを、担任として嬉しく思っております。本人は残された高校生活を健康に留意し、勉学や部活動に一層励み、貴法人のご期待に沿えるよう努力する決意を持っています。本当にありがとうございました。今後ともよろしくお願ひ申し上げ、御礼のご挨拶といたします。(後略)

敬具

(A高等学校担任:M先生)

私は中学校から弓道部に所属し、高校でも弓道が続けられました。高校では、通学時間も長くなり、学習も難しくなったので、部活動と学習の両立に苦しみましたが、後悔しなくなかったので、どちらにも一生懸命取り組みました。部活動では、日々、練習に励んだ結果、学年別大会で入賞することが出来ました。引退を迎え、今は将来の夢に向けて努力をしています。

私の将来の夢は、確かな技術と知識を持ち、患者さんに信頼され、ご家族の方々にも寄り添うことのできる看護師になることです。そして、専門的な知識や技術を得るために、専門学校に進学したいと考えています。

この奨学金を頂けることになり、感謝の気持ちでいっぱいです。奨学金を活かして私のめざしている看護師になれるよう、まずは専門学校合格を目指して全力で努力していきます。先生方のご期待にそえるよう、社会に貢献できる看護師になります。

(B高等学校3年:Rさん)

## 2017年度 教育研究実践論文応募一覧

奈良教弘は、奈良県で唯一教育実践論文を募集している教育助成団体です。また、奈良県の先生方の教育実践を全国に発信する責務も担っていると自覚しています。その意味でたくさんの教育実践を期待しております。本年度の募集には、合計 13 編の応募がありました。その内訳は下記のとおりです。今年度は、学校部門・個人部門・レポート部門のすべてに応募があり、しかも、こども園、幼稚園、小学校、中学校、高等学校と校種も多彩です。

昨年度は、日教弘教育賞に大和高田市立高田中学校の栗山泰幸の論文を推薦しましたところ、見事「優秀賞」を受賞されました。奈良の教育実践が高く評価されたことは大きな喜びです。

本年度論文をお寄せくださいました皆さん、本当にありがとうございました。今後、当支部が委嘱する論文審査会で慎重審議をいただき、賞を決定し表彰する運びとなっています。結果については、会報 NARA 春号でお知らせいたします。

部門	氏名・代表者名	所属	研究主題
学校	村上義輝	真美ヶ丘西小	教職員の働き方改革について 教職員の意識改革の必要性
	出原和美	鶴舞こども園	心豊かでたくましく生きる子どもの育成 —豊かな自然とのかかわりの中で—
個人	森口 玲	斑鳩西小	「職員室活性化」に向けての一提案 —教務通信「共通理解」、私的職員室通信「轍」と校内サークルを使って—
	角谷尚希	新庄小	学校行事を通して「個」と「集団」の成長を目指した取組 ～みんなとても成長したね!!!!!!～
	島田龍太	畝傍中	解釈の変遷に着目した中学校歴史教育内容開発 —「秀吉の朝鮮侵略」を事例として—
	木村旬一郎	西大寺北小	小学校におけるキャリア教育の必要性 —子どもたちに社会を生きぬく力を身につけさせたい—
	川淵弘二	富雄中	英語学習初期段階の発音指導がもたらす他技能への波及効果 —フォニックスとICT(タブレット)を用いた英語指導—
	河井真美	神功こども園	子どもたちに寄り添った幼小連携の在り方を探る —教師・保育者の連携と、子どもたちの交流活動から—
	三宅康文	上牧第二中	「中学校『道徳の時間』の指導の工夫」 ～『道徳の教材化』への展望をみずえた「考え議論する道徳」授業の試み～
	中尾由加里	三宅幼稚園	人と関わる力をつけるために —まずは、自分を表現できる子に—
	鶴原龍弘	辰市小	大切ななかまと「ことば」をつなげよう —国語科の連詩からひとつになることを学ぶ—
	生田依子	青翔中高	探求活動を生かした進路指導 ～南極からの探求活動の指導から～
レポート	匂坂裕一郎	菟田野中	国語科における短詩文学の試み —言語感覚を育むための五七五の取組—

表彰について ※賞は「優良賞」と「奈良教弘賞」の二つとします。

「優良賞」は、個人部門・レポート部門（盾と副賞3万円） 学校部門（盾と5万円）

「奈良教弘賞」は、個人部門・レポート部門（1万円） 学校部門（3万円）

※優良賞のうち、学校部門・個人部門を問わず、特に優れた論文3編以内を日教弘教育賞に推薦します。

## ジブラルタ生命の保険にご加入の先生方へ大切なお知らせです

「生命保険料控除証明書」を、  
10月上旬に全員で自宅宛てに郵送しました。  
届いていない方は、下記のいずれかにお問い合わせ  
合わせください。

「教弘グループ保険」配当金を教職員互助  
組合を通じてお支払いしている先生方、  
11月末にお支払い予定です。

住所変更や改姓をされた場合は必ずご連絡をお願いします。  
変更の手続きがありませんと、ご契約についての通知や案内（生命保険料控除証明書など）が  
届かない場合がありますので、下記のいずれかにご連絡ください。

ジブラルタ生命保険(株)コールセンター ☎0120-37-9419  
日本教育公務員弘済会奈良支部(奈良教弘) ☎0742-35-3301

## 貸与奨学金について

大学に入学する奈良県在住者の子に対し、修業期間1年につき  
25万円、100万円を限度に無利息で貸与します。詳しくは、  
教弘会報NARA「春号」(2018年2月発行)をご覧ください。

「伊勢神宮」日帰りバスツアーに参加して



「神宮参拝は、「二礼二拍手一礼」で行います。正面を見てください。太い棒と空に突き出した棒があります。かつお木と千木です。外宮と内宮では違いがあります。かつお木はその数に、千木は先端の切り方が垂直と平行という相違があります。……………」

私が新任で赴任した小学校は、夏休みを利用して、臨海学習を兼ねた修学旅行として伊勢へ行っていました。その時、校長先生が説明されたことを鮮明に覚えています。40年余り前です。今でも伊勢神宮参拝と聞くと思い出します。

6月3日(土)、久しく参拝の機会がなかった「伊勢神宮」に来ることができました。教弘日帰りバスツアーです。天候も味方して気持ちのよい一日を過ごすことができました。まずは外宮参拝です。千木の先端が空に突き出しています。正面に向かって右側には、「式年遷宮」に向けた「空間」があります。正面に向いて「二礼二拍手一礼」。

そして昼食。手こね寿司。伊勢の名物に舌鼓を打ちます。店内にはカツオの姿が展示されています。

いよいよ内宮へ。天皇の祖神とされる天照大神を祀って

います。まずは五十鈴川で手を清め参拝へ。大木の間を歩を進めます。千木は空と並行。……………」

さて、参拝の後は「おかげ横丁」です。たくさんの店が軒を連ねています。酒の老舗が、赤福の店が、……………。天候のせいで汗が流れます。多くの人が町中を散策しています。とにかく時間の経過を早く感じます。

再びバスに戻り、帰路につきます。

心地よく疲れた身体をバスの座席にあずけます。今日の一日、大変スムーズに時は流れました。その原因は言うまでもありません。事務局をはじめお世話いただいた方々の「おかげ」です。「教弘」の旗が要所要所にあった「おかげ」で迷子にならずに済みました(何気ないことかもしれませんが)。

改めて教育公務員弘済会(奈良教弘)が発展充実していくことを願います。バスを降りたときの役員・事務局の方々の「笑顔」は最高でした。「感謝」の思いを明日につなげて頑張りたいと思います。どうもありがとうございました。

(天理市 東口明史)

「奈良教弘」・「友の会」行事のご案内

恒例の 歳末買い物ツアー

日時 2017年12月29日(金)  
行き先 明石市「魚の棚」商店街

出発・帰着場所・時間

乗車場所	出発時刻	帰着予定時刻
近鉄奈良駅東 商工会議所前	8:30	16:30
近鉄橿原神宮前駅 中央口	8:30	16:30
西名阪 香芝サービスエリア	9:10	15:50

※遅くとも出発10分前にはご集合ください(定刻に出発します)。

募集人数: 98名(先着順/近鉄奈良駅東出発 49名・近鉄橿原神宮前出発49名)

※定員オーバーの場合は、キャンセル待ちになります。

参加費: 1名当たり 会員 410円、会員以外 820円

申込先: 奈良教弘事務局(会報の表紙の下段に明記しています)

申込期限: 下欄の申込用紙に、必要事項を記入のうえ、1名につき410円(82円切手×5枚)、会員以外は820円(82円切手×10枚)を添えて、12月8日(金)[必着]までに郵送してください。申し込まれた方には、12月15日(金)までに詳細を案内します。それ以後に参加できなくなった場合は、できるだけ早くその旨をご連絡ください。

なお締切後のキャンセルは申込金をお返しできません。

その他: 警報発令時以外は、雨天でも実施します。

なお、昼食は各自でおとりください。

参加規程

—厳守してください—

ご参加いただけるのは、①②のどちらかに該当する方です。

①現職、退職を問わず満80歳以下の支部会員と小学生以上のご家族1名(ご家族のみの参加はできません)

②支部会員でない60歳以下の現職教職員本人(家族の同伴はできません)

<注意事項> ・ご家族でない方(友人等)の同伴はできません。  
・代理参加は、傷害保険契約をする関係上できません。  
・満81歳以上の方は、健康面、安全面から参加をお断りしています。



キリトリ線

2017年度「歳末買い物ツアー」参加申込書 [12月8日(金)必着]

1名につき、410円(82円切手5枚)または820円(82円切手10枚)を添えて申し込みます。 郵送日2017年 月 日

勤務先 (現職のみ)			
(ふりがな) お名前			満年齢 歳
同行家族 (小学生以上)	(ふりがな) お名前	続柄	満年齢 歳
ご自宅住所	〒		
電話番号 (携帯)			
乗車場所 (いずれかに○を!)	近鉄奈良駅東	・ 近鉄橿原神宮前駅	・ 西名阪 香芝SA

※ふりがな、満年齢は傷害保険をかけるのに必要ですので必ず記入してください。  
※電話・携帯番号は当日の朝など緊急の連絡ができる番号を記入してください。

## 2017年度学校教育研究活動助成校園・ へき地学校教育支援事業助成校の研究主題

2017年度の学校教育研究活動助成には、137校園より申請をいただき、全校園に助成することが決定されました。6月より当支部役員と提携保険会社ジブラルタ生命の学校担当者が各校園を訪問し、助成金を手交いたしました。また、へき地学校教育支援事業も同様に手交いたしました。各学校園におかれましては、研究主題に基づき真摯に熱心な教育研究がなされていることと思います。

以下に、137校園（学校教育研究活動助成）、4校（へき地学校教育支援事業）の研究主題を載せさせていただきます。各校園の研究実践が実り多きものとなることを祈念します。

### 2017年度学校教育研究活動助成校園の研究主題

No.	学校(園)名	研究主題
1	平城幼稚園	豊かな心をもち、いきいきと遊ぶ子どもの育成
2	富雄北幼稚園	よく動き、いきいきと遊ぶ中で、たくましい心と体を育む
3	鶴舞こども園	学びにつながる保育のあり方を探る
4	東登美ヶ丘幼稚園	主体的に環境に関わりいきいきと活動する幼児をめざして
5	帯解こども園	豊かな心を持ち、いきいきと生活する子どもの育成をめざして
6	神功こども園	夢中になって遊ぶ子どもの育成
7	浮孔幼稚園	わくわく いきいき みんなでつながる
8	郡山南幼稚園	子どもの心が弾む視聴覚教材の工夫とは
9	筒井幼稚園	「学びの芽を育てる」
10	片桐幼稚園	いきいきと遊ぶ子どもを育てるための援助や環境の構成を考える
11	片桐西幼稚園	伝え合う喜びを味わう子どもをめざし
12	矢田南幼稚園	遊びの中の学びを見つめて
13	丹波市幼稚園	幼児期の教育と小学校の育ちをつなぐ幼小連携接続 「子どもの主体的な活動を中心とした幼小接続」
14	櫛本幼稚園	さまざまな遊びや生活の中で豊かな感性をもち、 主体的に活動できる幼児を育むための放送・メディア教育について
15	二階堂幼稚園	健康な体づくり(食育を通して)
16	井戸堂幼稚園	「明日の保育に生かす記録の工夫」
17	朝和幼稚園	幼稚園教育要領の改訂に伴い、県から出された研究主題に基づき、 教育内容及び幼児理解を深める
18	やまだこども園	いろいろな人とのつながりの中で、心も体も豊かに育ち合う子ども園をめざして
19	山の辺幼稚園	「幼児自らのびのび活動し、しなやかな心と身体を育むために」
20	晩成幼稚園	自然とのかかわりを通して心豊かな子どもを育てる
21	新沢幼稚園	いきいき のびのび わくわく 笑顔あふれるこども園
22	畝傍東幼稚園	心と体をほぐし、いきいきと遊ぶ子どもをめざして
23	御所幼児園	個性を認め合い支えあうなかまづくりをめざして
24	秋津幼稚園	～さまざまな人とのかかわりの中で～
25	俵口幼稚園	幼稚園生活の中でいろいろな人とかかわり、 体も心もたくましく育つ環境づくりを考える
26	壱分幼稚園	「生きる力」をはぐくむ放送・メディア教育に取り組もう
27	新庄小学校附属幼稚園	3歳児からの子どもの発達を踏まえ、5歳児までの接続・幼小接続をどのように行うか
28	南畑幼稚園	幼稚園教育要領の理念を実現するための教育課程の編成、実施、評価、改善の一連の カリキュラムマネジメントの実施について
29	斑鳩東幼稚園	豊かな心と学ぶ力を育てる
30	田原本幼稚園	幼児が友達の良さに気付き、かかわって遊ぶ楽しさを味わうために
31	(田原本)南幼稚園	一人一人が輝き 心豊かに みんなの中で ぐんぐん育つみなみっ子
32	天川幼稚園	健康な心と体を育て、心豊かに生き生きと活動する幼児の育成
33	椿井小学校	言葉を豊かに伝え合い、学び合える子どもの育成
34	佐保小学校	一人一人の学びを確かなものにし、共によりよく生きようとする児童の育成
35	東市小学校	一つのことばを大切に、仲間と伝え合う力をつけていくために
36	辰市小学校	子どもの「表現」をつなぎ、集団で課題を解決する授業の工夫
37	富雄北小学校	仲間とともに運動の楽しさ、できる喜びを実感し、主体的に運動に取り組む児童の育成
38	柳生小学校	いきいきわくわく元気な柳生っ子！
39	鳥見小学校	自ら学び、自ら考える力の育成
40	登美ヶ丘小学校	豊かな心をもち、共に高め合える子の育成をめざして

No	学校(園)名	研究主題
41	六条小学校	夢をもち 心豊かに たくましく生きる子どもの育成を目指して
42	青和小学校	9年間で育てる確かな学力と豊かな心
43	済美南小学校	「基礎基本を身につけ、学び合う児童の育成」
44	富雄第三小中学校	－読解力・情報活用力の向上をめざして－
45	平城西小学校	進んでコミュニケーションを図ろうとする子どもを育てる外国語科のあり方
46	三碓小学校	豊かな心をもち、互いに高め合う子の育成
47	鼓阪北小学校	自分の考えを豊かに表現できる子の育成
48	佐保台小学校	主体的に課題に取り組む中で自分の考えや思いを伝え、互いに共感できる子どもの育成
49	片塩小学校	一人一人の子どもを見つめ、たくましく豊かに生きる子どもを育てる
50	高田小学校	豊かな感性を培い、主体的に学ぶ児童の育成
51	土庫小学校	自己を適切に表現し、人とつながる力を育てる指導法
52	陵西小学校	自ら学び生きる力を高める子どもの育成
53	矢田小学校	「確かな学力を身につけ、主体的に学ぶ子どもの育成」
54	郡山北小学校	生き生きと学び合い、考える力を高め合う子ども
55	矢田南小学校	伝え合う力を高め、学び合う子どもの育成
56	丹波市小学校	小1 プロブレムを解消する幼小連携について
57	山の辺小学校	子どもの学びに向かう力を育んでいく指導法の研究
58	井戸堂小学校	豊かな読みの力を育てる国語科授業の創造
59	朝和小学校	基礎学力の定着をめざした「読む」「書く」活動
60	柳本小学校	子どもがお互いを認め合い、主体的に学ぶ姿(個と集団)を育む
61	畝傍南小学校	互いを認め合い、思いを受け止め合う子どもを育てる
62	晩成小学校	人と人のかかわり合いを広め、主体的に取り組む子の育成
63	新沢小学校	共に生き、共に学び、共に育つ新沢っ子 豊かに自分を語り、豊かに他を理解する子どもの育成
64	耳成南小学校	たくましく、自ら学ぶ、豊かな児童の育成
65	耳成西小学校	アクティブラーニングを取り入れた授業づくり
66	桜井小学校	共に高め合い、自らの生き方を求める教育活動の創造
67	織田小学校	豊かな学びを育む学校づくりをめざして
68	桜井西小学校	個性を認め合い、共に生きる児童の育成
69	桜井南小学校	「自分を生き生きと表現し、なかまと共に意欲的なくらし方のできる子に」
70	五條小学校	自ら学び、共に高め合う児童の育成
71	阿太小学校	主体的・意欲的な活動を通して、自立・自律の心や態度を育成する
72	阪合部小学校	豊かな体験活動を生かした「阪合部発！ふるさと学習」
73	御所小学校	探究的で協働的な学習指導の工夫
74	名柄小学校	子どもの主体的な学びを育てる授業の創造
75	鹿ノ台小学校	「確かな学力」を身につけ、学び合う子どもの育成
76	あすか野小学校	「自分の考えを深め、思いを豊かに交流できる子」の育成
77	壺分小学校	主体的に学び、自分の思いや考えを伝え合うことができる児童の育成
78	下田小学校	地域の方々から昔からの遊びを学び、交流を深めよう
79	二上小学校	自主的、実践的な集団活動を通して、仲間と共に高まり合える子の育成をめざして
80	旭ヶ丘小学校	伝え合い、自己の生き方について考えを深める道徳教育を目指して
81	新庄小学校	未来を造り出す豊かな心と確かな実践力を育む家庭科教育
82	菟田野小学校	まなぶことに喜びと楽しさを感じ、確かな学力を身に付けていこうとする子どもの育成
83	やまぞえ小学校	一人一人の確かで豊かな成長を願って
84	斑鳩小学校	瞳輝かせ笑顔であいさつし合い、自ら学ぶ子の育成
85	斑鳩西小学校	互いを尊重し、心豊かに人とつながる児童の育成
86	斑鳩東小学校	外国語に慣れ親しみ、コミュニケーションを楽しむ児童の育成
87	三宅小学校	子どもが学びの中に喜びを感じ、自分の思いを伝え、 相手の思いを受けとめ合うことのできる授業づくり
88	(田原本)南小学校	子どもが生き生き取り組む学習を目指して
89	たかむち小学校	思いを豊かに伝え合い、ともによりよく生きようとする子どもをめざして
90	王寺南小学校	学校と地域の連携・協働体制をもとに児童の豊かな感性を育てる
91	真美ヶ丘第一小学校	運動やスポーツを好み、主体的に体を動かす児童の育成を目指して
92	大淀緑ヶ丘小学校	一人ひとりの子どもが主体的に取り組む教育活動の創造

No.	学校(園)名	研究主題
93	下北山小学校	コミュニケーション能力の育成
94	春日中学校	基礎学力の定着と規律ある生徒集団の育成
95	若草中学校	基礎学力の向上と規範意識の育成
96	伏見中学校	心豊かに、共に生き抜く力をもつ生徒の育成
97	都南中精華分教室	校歌のレリーフの作成
98	平城西中学校	確かなつながりの中で、自ら学び続ける心豊かなたくましい子の育成
99	二名中学校	人権尊重に徹し、確かな学力を持つ、健康的で創造的、心豊かな生徒の育成
100	富雄南中学校	小中一貫教育を通して、地域に信頼される学校を目指す
101	飛鳥中学校	飛鳥地区のオリジナルお土産を開発しよう
102	都祁中学校	ふるさとでの学びを誇りにたくましく未来を切り拓く生徒の育成
103	(天理)西中学校	地域ボランティアとともに取り組む校内美化・環境整備
104	畝傍中学校	「学び」の創造
105	桜井東中学校	個の力、集団の力を高める
106	野原中学校	道徳教育の教科化にむけた指導法と評価のあり方
107	五條西中学校	小中一貫教育の推進
108	西吉野中学校	創意工夫を生かした特色ある学校づくり
109	生駒中学校	「命」
110	鹿ノ台中学校	地域との交流
111	上中学校	「命の大切さについて」・「和楽器を学ぼう」について
112	新庄中学校	主体的・対話的で深い学びの視点に立つ授業改革
113	菟田野中学校	基礎基本的な知識及び技能を習得し、 生徒の学習意欲を高め学習習慣を育成する(学力向上)
114	榛原中学校	合言葉「草にも木にもいいことをしよう 人にも自分にもいいことをしよう」の実践
115	山添中学校	主体的に学習に取り組み、学びを発信・交流し合える生徒の育成
116	式下中学校	いのちの大切さと自らの「生き方」を考える
117	(田原本)北中学校	生徒の自尊感情と向上心の高揚を目指した書写の授業について
118	河合第二中学校	夢・心を育む
119	真美ヶ丘中学校	ボランティア活動による校内外の環境美化
120	洞川中学校	自ら進んで学習に取り組み、主体的に活動する生徒の育成
121	天川中学校	自ら学ぶ力を身につけ、自らの未来を切り拓いていくことのできる 生徒の育成をめざして
122	川上中学校	自ら学び・考え・判断し、表現しようとする生徒の育成
123	東吉野中学校	多様な考えを出し合い、自ら課題を解決しようとする生徒の育成
124	奈良教育大学附属中学校	新学習指導要領を創造的に実現する教師をめざして
125	西の京高等学校	地域の課題発見とその解決策を考える研究活動
126	平城高等学校	主体的・対話的で深い学び(アクティブ・ラーニング)の実現について
127	郡山高等学校	車いすの生徒と共に豊かな学校生活を過ごす生徒の育成について
128	法隆寺国際高等学校	真の地域との連携を目指す
129	西和清陵高等学校	環境教育に関わる校内美化活動について
130	榛生昇陽高等学校	地域へつながるアクティブラーニング
131	大宇陀高等学校	個に応じた授業力の向上を目指す
132	王寺工業高等学校	教育用LEGOブロックを用いた、ものづくりにおける発想力や創造力の育成
133	奈良学園中学校・高等学校	環境教育発信拠点校を目指す取り組みⅢ
134	奈良東養護学校	つなぐ、つながる 奈良東の教育実践
135	奈良西養護学校	「将来の豊かな社会生活につながる授業づくり」(第3年次)
136	奈良養護学校	肢体不自由児の特別支援に役立つアセスメントチェックリストの構築
137	高等養護学校	キャリア能力の向上をめざす教育活動の研究(特別支援教育)

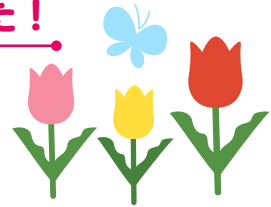
### 2017年度へき地学校教育支援事業助成校の研究主題

No.	学校(園)名	研究主題
1	黒滝小中学校	「自ら学び、思いや考えを意欲的に表現する子どもの育成」
2	天川小学校	「自ら学び、伝え合い、考えを深める子どもの育成」
3	下北山中学校	「興味や意欲がもて、わかる喜びを味わえる授業の創造」
4	上北山小中学校	一人一人を生かし、自主的・主体的に学ぶ意欲を育てる



## 2017年春 チューリップの写真、ありがとうございました！

今年の春に咲いたチューリップの写真がたくさん届きました。昨年プレゼントしたチューリップは200球でした。また、花の種類も例年と違っていましたので、カラフルな花弁の写真がたくさん届きました。ありがとうございました。



### ■幼稚園・こども園■(126園)

飛鳥幼 済美幼 佐保幼 大宮幼 都跡こども園 大安寺幼 明治幼 富雄北幼 伏見幼 あやめ池幼 鶴舞こども園 鳥見幼 登美ヶ丘幼 青和こども園 六条幼 東登美ヶ丘幼 二名幼 西大寺北幼 辰市幼 富雄第三幼 神功こども園 大安寺西幼 三碓幼 朱雀幼 伏見南幼 左京こども園 都祁こども園 片塩幼 浮孔幼 磐園幼 浮孔西幼 郡山南幼 筒井幼 矢田幼 昭和幼 治道認定こども園 片桐幼 郡山北幼 片桐西幼 郡山西幼 矢田南幼 丹波市幼 樺本幼 井戸堂幼 前裁幼 朝和幼 やまだこども園 柳本幼 山の辺幼 畝傍南幼 第4こども園畝傍北幼 晩成幼 第2こども園今井幼 真菅幼 香久山幼 第1こども園鴨公幼 第5こども園新沢幼 耳成幼 真菅北幼 耳成南幼 白檀幼 耳成西幼 三輪幼 織田纏向幼 桜井南幼 安倍幼 五條幼 御所幼稚園 秋津幼 高山幼 なばた幼 生駒台幼 (生駒)南こども園南幼 生駒幼 俵口幼 あすか野幼 桜ヶ丘幼 壱分幼 下田幼 五位堂幼 二上幼 志都美幼 関屋幼 三和幼 真美ヶ丘東幼 鎌田幼 旭ヶ丘幼 新庄小附幼 新庄北小附幼 當麻小附幼 磐城小附幼 大宇陀こども園 榛原幼 榛原西幼 榛原東幼 室生こども園 はなさとこども園 ゆめさとこども園 南畑幼 斑鳩幼 斑鳩西幼 斑鳩東幼 川西幼 田原本幼 平野幼 (田原本)東幼 高取幼 育成幼 上牧幼 王寺幼 王寺北幼 王寺南幼 河合幼 広陵西幼 広陵北幼 真美ヶ丘第一小附幼 よしのこども園 わかばこども園 西部幼 東部幼 下市幼 黒滝こども園 天川幼 東吉野こども園 奈良教育大附幼

### ■小学校■(152校)

椿井小 飛鳥小 鼓阪小 済美小 佐保小 大宮小 都跡小 大安寺小 東市小 辰市小 明治小 帯解小 伏見小 富雄北小 田原小中 柳生小 興東小 あやめ池小 鶴舞小 鳥見小 登美ヶ丘小 六条小 青和小 済美南小 右京小 東登美ヶ丘小 二名小 西大寺北小 富雄第三小中 平城西小 大安寺西小 三碓小 神功小 朱雀小 鼓阪北小 佐保台小 佐保川小 月ヶ瀬小中 都祁小 高田小 土庫小 浮孔小 陵西小 郡山南小 筒井小 矢田小 平和小 治道小 昭和小 片桐小 郡山西小 矢田南小 丹波市小 山の辺小 二階堂小 朝和小 福住小 柳本小 畝傍南小 畝傍北小 今井小 真菅小 耳成小 金橋小 新沢小 白檀南小 耳成南小 畝傍東小 白檀北小 耳成西小 桜井小 城島小 朝倉小 大福小 三輪小 織田小 纏向小 桜井西小 桜井南小 五條小 阿太小 宇智小 野原小 西吉野小 御所小 葛城小 大正小 葛小中 生駒小 生駒南小 生駒台小 生駒東小 真弓小 俵口小 鹿ノ台小 桜ヶ丘小 あすか野小 壱分小 生駒南第二小 五位堂小 下田小 二上小 関屋小 志都美小 三和小 鎌田小 真美ヶ丘西小 旭ヶ丘小 新庄小 忍海小 新庄北小 菟田野小 榛原小 榛原東小 榛原西小 やまぞえ小 平群小 三郷小 三郷北小 斑鳩小 斑鳩西小 斑鳩東小 安堵小 川西小 (田原本)東小 (田原本)北小 田原本小 平野小 曾爾小 たかむち小 上牧小 上牧第二小 上牧第三小 王寺小 王寺北小 王寺南小 河合第一小 河合第二小 河合第三小 広陵西小 真美ヶ丘第一小 吉野小 吉野北小 下市小 黒滝小中 天川小 十津川第一小 下北山小 上北山小中 川上小 東吉野小 奈良教育大附小

### ■中学校■(82校)

春日中 三笠中 若草中 伏見中 富雄中 都南中 田原小中 登美ヶ丘中 平城中 平城西中 二名中 京西中 富雄南中 飛鳥中 登美ヶ丘北中 平城東中 都祁中 高田西中 郡山南中 郡山東中 片桐中 (天理)北中 (天理)南中 福住中 (天理)西中 畝傍中 八木中 大成中 光陽中 白檀中 桜井中 桜井東中 大三輪中 桜井西中 五條東中 野原中 西吉野中 御所中 葛上中 大正中 青翔中高 生駒中 生駒南中 緑ヶ丘中 鹿ノ台中 上中 光明中 大瀬中 香芝中 香芝西中 香芝東中 香芝北中 新庄中 白鳳中 菟田野中 榛原中 山添中 平群中 三郷中 斑鳩中 斑鳩南中 安堵中 田原本中 (田原本)北中 高取中 聖徳中 上牧中 上牧第二中 王寺中 王寺南中 河合第一中 河合第二中 広陵中 真美ヶ丘中 吉野中 大淀中 下市中 洞川中 天川中 下北山中 東吉野中 奈良教育大附中

### ■高等学校■(33校)

奈良朱雀高 奈良高 平城高 登美ヶ丘高 生駒高 奈良北高 郡山高 大和中央高 法隆寺国際高 西和清陵高 添上高 二階堂高 山辺高 山辺高山添分 檀原高 畝傍高 高取国際高 奈良情報商業高 榛生昇陽高 大宇陀高 王寺工業高 大和広陵高 香芝高 高田高 御所実業高 青翔中・高 大淀高 吉野高 五條高 五條高賀名生分 十津川高 一条高 高田商業高

### ■特別支援学校■(7校)

盲学校 ろう学校 奈良西養 奈良養 二階堂養 大淀養 西和養

### ■私立学校■(10校)

聖心幼 奈良保育学院付幼 奈良育英小 奈良育英中・高 東大寺学園中・高 関西中央高 奈良学園中・高 天理中 聖心学園中等 奈良大附高

### ■社会教育施設等■(6施設)

社会福祉法人いかるが園 総合寄宿舍かぐやま寮 県立高等学校総合寄宿舍畝傍寮 奈良市教委相談課 大和郡山市[ASU] 檀原市教委「虹の広場」

## 第3回・第4回 「退職者説明会」・セミナーのご案内

2016年度退職者説明会は8月から合計7回開催し、多くの退職予定の先生方のご出席をいただきました。ご夫婦でのご出席も多く、「非常に役に立つ内容であった」、「退職後の生活設計の重要性を強く認識した」、「もっと早く、こうしたセミナーを受講する機会があれば・・・」等の感想が多く寄せられました。2017年度も多くの先生方のお声を反映し、夏休み期間中の8月から開催しております。是非とも、ご夫婦でのご参加を、また、退職者以外の先生方のご参加も歓迎いたします。

### 内容

◆「教弘保険」等の保険料払込方法変更手続きについての説明

◆セミナー「豊かなリタイアメントライフのための3ステップマネープラン」

- ・リタイアメントライフのマネープランの基本的考え方
- ・健康保険制度や介護保険に関する最新動向
- ・相続・贈与の基礎知識
- ・資産運用の基礎知識（代表的金融商品の特徴）
- ・その他

	開催日	時間	会場
第3回	2017年（平成29年）11月11日（土）	10：00～12：00（受付開始9：30）	橿原公苑（ジョギング&サイクリングステーション）2F
第4回	2017年（平成29年）12月23日（土）	10：00～12：00（受付開始9：30）	ホテル リガーレ春日野（旧春日野荘）

◆参加費無料 ◆会終了後、ご希望の方は個別相談も承ります（無料）

※当セミナーはあくまで公平中立の立場での情報・知識の提供を目的とし、セミナー中、個別のご案内やセールスは一切行いません。

お申込み・お問い合わせはジブラルタ生命学校担当者か、下記にお電話下さい。

説明会の日程が合わないご退職予定の先生方、**「出張退職者説明会」**を実施します！  
説明会の時間は30分、勤務学校に出向き、社会保険や確定申告などに関するお役に立つ情報を提供します。  
詳しくは、学校担当者よりご案内致します。



退職予定の教職員向けの福祉事業の一環として退職後の確定申告に役立つ**「確定申告お助けBOX」**のご案内を2012年度から開始してまいりました。おかげさまでご好評をいただき、今年度も退職予定の方に「退職直後の留意点」の情報提供を目的とした出張退職説明会の  
お誘いと合わせて、  
BOX進呈を予定しております。



## 第1回・第2回 相続対策セミナーのご案内

「相続税」「贈与税」の改正が平成27年1月1日からのスタートし、これまで相続税対策を必要としなかった方も、また対策を立てていた方も改めて対策を立てる必要があることは間違いありません。  
そこで、今後皆様が必ず直面し、かつ、ご要望も多い「相続」についてセミナーを開催いたします。  
是非とも、ご夫婦でのご参加を歓迎致します。

### 内容

◆公的介護保険制度について ◆介護の自己負担 ◆介護になる前にやっておくべきこと

◆相続・遺産分割が「争続」を生む原因 ◆遺産分割対策としての生前贈与

	開催日	時間	会場
第1回	2017年（平成29年）11月11日（土）	13：30～15：30（受付開始13：00）	橿原公苑（ジョギング&サイクリングステーション）2F
第2回	2017年（平成29年）12月23日（土）	13：30～15：30（受付開始13：00）	ホテル リガーレ春日野（旧春日野荘）

◆参加費無料 ◆会終了後、ご希望の方は個別相談も承ります（無料）

※当セミナーはあくまで公平中立の立場での情報・知識の提供を目的とし、セミナー中、個別のご案内やセールスは一切行いません。

お申込み・お問い合わせはジブラルタ生命学校担当者か、下記にお電話下さい。

ジブラルタ生命 奈良支社 Tel.0742-32-1161 Fax.0742-33-1360

## 中途加入のご案内



教職員のみなさま専用の保険

# 教弘まなびや スーパープラン

満期：平成30年8月1日  
午後4時まで

補償期間

加入依頼日の属する月の  
翌月1日午前0時から  
平成30年8月1日午後4時まで

団体割引・損害率  
による割引あわせて **約40%割引**

※保険料は補償項目ごとに端数処理を行っております  
※天災危険担保部分の保険料は、団体割引25%のみ適用となります  
※上記割引率は、教職員総合保険に適用となります

教職員賠償責任保険 + 教職員総合保険

先生方の「安心」を、しっかり支える保険です。  
業務中、日常の様々なトラブルから教職員のみなさまをお守りします。

教弘まなびやスーパープラン  
における事故事例

□パワハラだと  
訴えられる。\*2

争訟費用  
損害賠償金

\*2 実際にはパワハラを行  
っている場合は保険金支  
払の対象となりません。  
パワハラをしてもいなし  
に訴えられた場合  
が対象で、5,000万円  
が支払限度となります。

□授業中に生徒がケガ、  
先生個人に損害賠償請求。

損害賠償金  
お見舞金

□生徒を注意したら  
人格権の侵害と  
訴訟を起こされる。

争訟費用  
損害賠償金

□部活動指導中に  
ケガをする。

治療費

□自転車で他人に  
ケガをさせる。\*1

損害賠償金

\*1 教職員総合保険で日常生活  
の賠償事故として支払対象とな  
り、5,000万円が支払限度とな  
ります。

こんなことが  
あったら  
どうしよう...

主な補償は...

教弘まなびやスーパープランの特徴

教職員業務中<sup>(\*)1</sup>の賠償責任について補償

(\*)1 教職員総合保険では教育業務中をいいます。

1 **遡及補償** 初年度加入日より前に行った行為に起因  
する請求も補償

ただし、保険期間の初日より前に提起されていた請求および保険期間の初日において請求がな  
されるおそれがある状況を被保険者が知っていた場合はお支払い対象外(教職員賠償責任保険)

2 **延長補償** 教職員をやめた後になされた請求につい  
ても**5年間補償** (教職員賠償責任保険)  
※ただし、保険期間末日までに脱退された場合を除きます。

3 **初期対応費用も補償**  
身体障害を被った被害者への見舞金等

4 **教職員個人の争訟費用(弁護士費用等)及び損害賠償金を補償**  
支払限度額：対人・対物1億円<sup>(\*)2</sup>、その他の事故で5,000万円補償  
(\*)2 対人・対物については、教職員総合保険と教職員賠償責任保険の支払限度額を合算して表記して  
います。お支払方法等について詳しくはパンフレットにてご確認ください。

保険料・保険金額の例

まなびやスーパープランMAタイプの場合

月払 1,000円  
(初回のみ5,580円)  
年払 14,650円

※上記保険料は9/1始期の  
保険料となっております。  
(職種級別：A)

死亡・後遺障害：247.4万円  
入院日額\*：3,100円  
通院日額：1,800円

\*手術保険金のお支払額は、入院保険金日額の10倍(入院  
中の手術)または5倍(入院中以外の手術)となります。  
傷の処置等お支払いの対象外の手術があります。

この他、上記(イラスト)の損害賠償金、争訟費用に加えて、初期対応費用、携行品損害、生体見  
舞費用など多様な補償があります。補償の詳細は必ずパンフレットにてご確認ください。

加入資格 公益財団法人 日本教育公務員弘済会の会員で、  
以下に該当する方

1. 公立学校の教職員
2. 国立学校および私立学校の教職員  
・校長先生・教頭先生・教諭・講師<sup>(\*)1</sup>・事務職員・用務員

(\*)1 養護教諭を含みます。

[ご注意] 大学の医学部、歯学部、薬学部、看護学校等の医師、歯科医師、看護師、薬剤師の  
育成を目的とする学校に所属する教職員の方および、教育委員会・教育事務所  
の職員の方については、加入できません。

このご案内は、「教職員賠償責任保険」「教職員総合保険」の概要について説明したものです。保険の内容は、パンフレットをご覧ください。詳細は団体が保有する保険約款によりますが、  
ご不明な点がありましたら、代理店または引受保険会社 東京海上日動火災保険株式会社におたずねください。ご加入に際しては、必ず「重要事項説明書」をよくお読みください。

FAX資料請求書	フリガナ		勤務先
	お名前		
	資料送付先	(〒 - )	公益財団法人 日本教育公務員弘済会 日本教育公務員弘済会 検索 <a href="http://www.nikyoko.or.jp">www.nikyoko.or.jp</a> 平成29年7月作成 募集文書番号17-T02443
	自宅住所		
電話番号	( ) -		

当社は、ご記入いただきました上記個人情報、東京海上日動火災保険株式会社より保険業務の委託を受けて行う損害保険およびこれに付帯・関連するサービスの提供等に利用させていただきます。

教弘まなびやスーパープラン、教弘フルガード、教職員収入ロングウェイサポート、  
教弘自動車保険(T/A)のお申し込み・お問い合わせ・資料請求先は

代理店 株式会社 奈良教弘

0742(35)3317 奈良市二条大路南1丁目2番11号第2松岡ビル7F

引受保険会社 東京海上日動火災保険株式会社 担当支社 奈良支社

0742(35)8501 奈良市大宮町6丁目2-19

# ..... お若いからこそ、ご検討ください。.....

ご自身・ご家族の病気・怪我に要する医療・介護の費用、さらに万一の場合への備えをどうするか。また一方では、子どもの教育資金、住宅資金、老後資金・・・etc  
生命保険は、このようなリスクを経済的にカバーする手段のひとつです。下記のライフサイクルを参考に「LCサービス」を使って必要保障額を算出し、ご自身・ご家族の将来への備えを考えてみましょう。

**死亡・高度障害 5,000万円**  
**災害による死亡・高度障害 6,500万円**

**加入例 22歳** 死亡保険金・高度障害給付金 **5,000万円**  
災害保険金・災害高度障害給付金 **1,500万円**

34歳以下の方に  
**ユース教弘保険** 月払保険料 **9,705円**  
(集団契約特約付勤務保険)

移行

**死亡・高度障害 5,000万円**

**加入例 37歳** 死亡保険金・高度障害給付金 **5,000万円**

35歳以上の方に  
**新教弘保険A型** 月払保険料 **17,550円**  
(集団契約特約付勤務保険)

加入

80歳まで継続できます(注)  
**新教弘保険K型** **5年毎更新**  
(集団契約特約付勤務保険)

※保険料は年齢別・男女別で異なります。

22歳加入

**20代** 教員として就職、そして結婚。  
**死亡保障**とともに不慮の事故にも対応する保障 (**高度障害等**) を考えましょう。

**30代** 子どもが生まれ**家族への責任**が重くなります。子どもへの教育資金、住宅購入資金等を考え始めるこの年代は**必要保障額**が大きくなります。

**40代** 教育・住宅資金等30代の時より更に資金が必要。**加齢に伴い医療保障の充実**を考えなければなりません。その他にも**老後資金**についてもそろそろ準備をはじめましょう。

**50代** 子どもの教育資金がピークを迎え、老後資金準備も重要な年代です。加齢に伴う健康不安から、医療保障の必要性も高まり、夫婦どちらかの親の**介護**に取組む場合もあります。

22歳加入  
37歳加入  
65歳加入  
保険料払込期間(15年間)  
保険料払込期間(65歳まで)

※ユース教弘保険の保障期間は加入年齢によって異なります。

(注) ご加入の教弘保険の死亡保険金範囲内で、新教弘保険K型に加入いただくことで最長80歳まで継続できます。

上記記載内容は2017年4月1日現在のものです。詳しくは、共済事業(提携保険事業)の学校担当者にお問い合わせの上、「商品パンフレット」および「ご契約のしおり・約款」をご覧ください。

## 第33回 奈良教弘マイスター賞表彰

奈良教弘の諸事業の資金の源泉は、教弘保険にご加入の先生方の掛け金の一部が契約者配当金として私たちに還元された資金で賄われています。言い換えれば、共済事業で提携しておりますジブラルタ生命の学校担当者の皆さんの各学校園での熱意ある取組がすべてということです。

今回、奈良教弘マイスター賞を受賞された学校担当者は9人です。

学校担当者は、現在60数名おり、奈良県内のすべての学校園を担当しています。チューリップや学校教育研究活動助成の申請のお手伝い、年金や相続などの様々な手続きや相談、教弘保険の紹介等、多彩な活動を添加してくれています。

これからも皆さんのよきパートナーとして、また相談役として日夜研鑽に励んでまいりますので、どうぞよろしくお願いたします。

(※回数のは後ろは営業所名です)



姫野 洋平  
(12回目 奈良第三)



清水 博美  
(11回目 五條)



田中 由紀子  
(8回目 天理)



前川 真吾  
(8回目 橿原)



武中 景亮  
(7回目 王寺)



吉田 都香  
(5回目 奈良第三)



中山 拓也  
(2回目 奈良第三)



浦 亮輔  
(2回目 王寺)



大槻 有美  
(1回目 奈良第三)