

教弘会報

NARA

2020. 秋号

職場でご覧ください!

CONTENTS

・ごあいさつ/日教弘(奈良教弘)について	2
・高校生等給付奨学生からの礼状/校長・教頭先生の礼状	3
・奈良支部の活動状況(ツイッター)	4
・教育実践論文・実践レポートの応募状況/貸与奨学金について	5
・奈良教弘文庫の贈呈状況/教弘保険加入の皆様へ	6
・学校教育研究活動助成校園の研究テーマの紹介	7~9
・退職者説明会等の案内	10
・教弘まなびやスーパープランの紹介	11
・共済事業紹介/奈良教弘マイスター賞表彰	12



奈良市立 春日中学校

昭和22年に飛鳥小学校の講堂で、生徒577人、教員17人で開校式が行われ、昭和53年には夜間学級が開設され、現在、74年の歴史を刻んでおります。卒業生は、夜間学級も併せて、昨年度で26,000人を超えました。平均すると毎年約350人を送り出していることとなります。現在、一学年が約160人であることからすると過去、いかにマンモスであったが伺えます。

近いところでの本校のトピックとしては、9月に奈良市から一人一台のタブレットの貸与を受け、ワントゥワンによるGIGAスクールの推進を始めました。IoTの進化に伴い、スムーズに社会参画ができ、よりよく生きようとすることや、より良い社会にしようとする生徒の育成を目指し、教育実践を重ねようとしています。まさに、校歌の一節にある『目指すは一つ 新らた世の するべとなれや わが春日』を具現化してほしいと願っています。

そのようなことを考え、学校創りの目標を「子どもたちの未来に責任をもつ教育を展開する場」と設定しました。さらに、変化の激しい社会を生き抜くだけでなく、「共に生き合う」という力をつけることは重要なことです。そのため、生徒間では、安心、真心、熱心という三つの『心』を大切に、居心地のいい学校を創り、学びを広げ、深めようとしています。それらのことは学校だけでできないことから、保護者、地域、関係機関との絆を強めることにも務めてまいります。

(校長：坂本静泰)

広がる絆 支える未来 奈良教弘

公益財団法人 日本教育公務員弘済会奈良支部
<https://www.narakyo.com>

TEL 0742 (35) 3301(代)
FAX 0742 (35) 3800

株式会社 奈良教弘 TEL 0742 (35) 3317
〒630-8012 奈良市二条大路南1丁目2番11号 第2松岡ビル7F

日教弘本部HP
<https://www.nikkyoko.or.jp/>



奈良教弘の
ホームページ

『コロナ禍の中で、教育を守ることを問い続ける』

高円の 尾花吹き越す 秋風に 紐解き開けな 直ならずとも 大伴池主
万葉集(巻20)4295



工藤英俊支部長

- ◇ コロナ禍の中で、県内のすべての学校園の教職員をはじめ、教育にさまざまな関わっておられる皆さん方「子どもを守る」「教育を守る」取組に心より、感謝と敬意を申し上げます。また、(公財)日教弘奈良支部(奈良教弘)の諸事業に、ご支援、ご協力を賜っておりますこと心より感謝申し上げます。さらには、教弘保険のご紹介をはじめとする共済事業推進のため、各学校園を訪問させていただいております提携保険会社ジブラルタ生命の学校担当者(LC)に対しまして、ご配慮いただいておりますことに重ねて感謝申し上げます。
- ◇ 2020年度の4月のスタートも、新型コロナウイルスの感染防止に関わる「緊急事態宣言」の発令と軌を一にし、混乱の極みでした。会議もままならず、家庭訪問もままならず、教職員の皆さんには、本当にストレスのたまる日々であったことと推察いたします。修学旅行、春の運動会、野外活動等々、学校行事もすべてが延期、中止となり、苦悶が続いたことと思います。

- ◇ (公財)日教弘奈良支部の諸事業も粛々と、各学校園を応援する取組として進めてまいりました。しかしながら、奨学金貸与者説明会や選考委員会、幹事会等の会議については、「書面表決」をせざるを得ず、各学校園から申請をいただきました「花いっぱいプレゼント」「学校教育研究活動助成」等の審議も、そうした状況の中で進めさせていただきました。
- ◇ コロナ禍の中で、各学校園の混乱と見通しのできない状況を懸念されたのでしょうか、「花いっぱいプレゼント」は、約50校園、「学校教育研究活動助成」では、約20校園ほど、昨年に比べると申請が少ない状況でした。もちろん、提携してありますジブラルタ生命の学校担当者が学校園に伺うことができなかったことも連携という意味では負の要因の一つであります。
- ◇ 学校園の教育がいかに、多種多様なネットワークの中で動いているのか、改めて知らされた気がします。
- ◇ 秋も半ばを過ぎましたが、まだまだ教育界が平穏を取り戻すには時間がかかります。奈良教弘は、こうした中において、「子どもたち」「教職員」「教育」に対して何ができるか、問い続けます。どうぞ、これからもよろしくお願いいたします。

公益財団法人 日本教育公務員弘済会(日教弘)とは

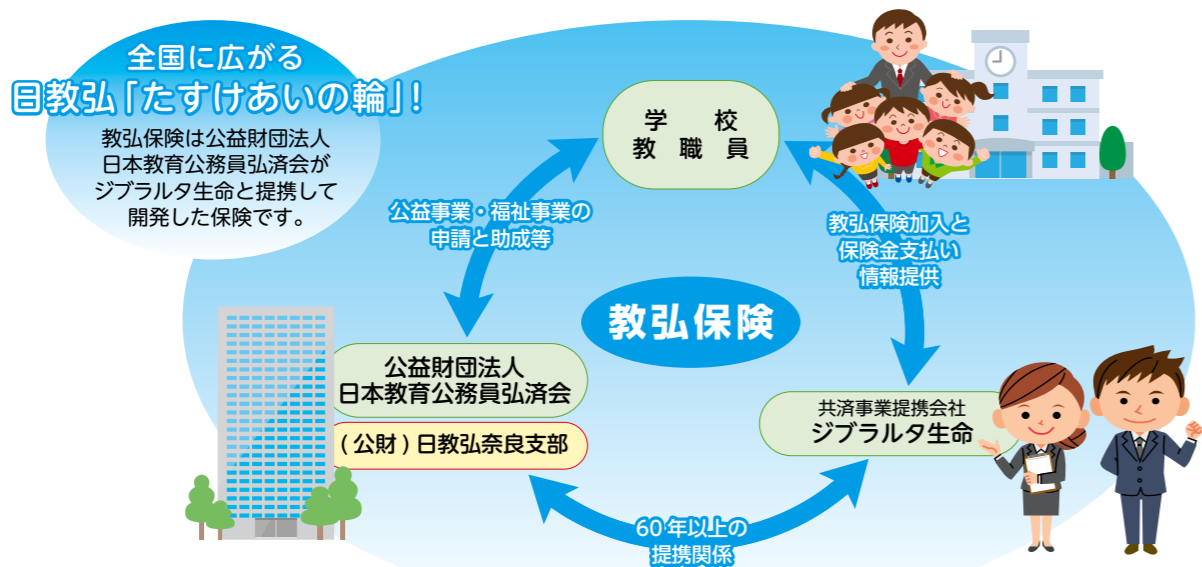
日教弘は、1952(昭和27)年7月、教職員の皆様の相互扶助と、明日を担う子どもたちの教育の充実と発展を支援する団体として創設されました。2012(平成24)年4月には、内閣府より「公益財団法人」の認定を受け、「最終受益者は子どもたちである」ことを目標に、教育振興事業、福祉事業、共済事業を全国展開しています。

みなさんの力でより大きく確かなものに!

公益財団法人日本教育公務員弘済会は、年間40億円を超す様々な教育振興事業を行って、日本の教育振興を応援しています。奈良支部は、県内において約3300万円の教育振興事業をはじめ、会員のみなさんの福祉事業を行っています。

これらの事業資金は、教職員専用開発された「教弘保険」の契約者配当金が充てられています。私たちの先輩教職員の方々が、「子どもたちのために」「教職員・ご家族のために」「学校園の教育振興のために」という願いでつくられた、もう二度と生み出すことのできない素晴らしい仕組みです。

全国に約54万人の会員がいます。その会員のみなさんのおかげで、子どもたちへのたくさんの支援をおこなったり、会員やご家族の安心・安眠を支えることができています。



■教育に携わるみなさんへ■

- 教職員のみなさん、一人でも多く「教弘保険」に加入して「日教弘のたすけあいの輪」に加わってください。みなさんの生活の安心・安眠と充実を図るのみならず、子どもたちや学校、教職員のみなさんへ充実した支援が行えます。
- 教弘保険のご案内は、提携保険会社であるジブラルタ生命の学校担当LC(ライフプランコンサルタント)が行います。ライフプラン(生活設計)に関する情報提供・相談もお気軽にお声がけください。

■会員のみなさんへ■

- 奈良教弘の教育振興事業の推進について、学校、子どもたち、保護者から感謝の言葉をたくさんいただいています。会員のみなさんのご協力で心より感謝いたします。
- 支部の福祉事業は活用されていますか? 教弘会員の特典は是非活用してください。(申請方法や内容について不明の点がありましたら、学校担当LCまたは事務局まで)

高校生等給付奨学生からのお礼と将来への思い

家庭事情や経済的理由など、高校生個人の責任や努力では解決することができないことで、学ぶ意欲や学びそのものが奪われることは、私たちが望むことではありません。そうした子どもたちを少しでも応援したいというのが、高校生等給付奨学生制度の趣旨です。今回も、給付した高校生からたくさんの手紙が届きましたので、一部を紹介します。



このたびは、給付奨学生に選んでいただき本当にありがとうございました。担任の先生から連絡をもらったときは、嬉しくて信じられませんでした。いただいた5万円は、大切に使用してもらおうと思います。現在僕は、病気療養中の父と祖母の面倒をみ、家事を全てこなし、夕方から定時制高校で頑張っています。卒業後は、就職し家計を助けようと思っています。これからもこの経験を励みに、より一層学校生活を頑張っていこうと思います。

(A高等学校2年:Kさん)

このたびは、給付奨学金を給付していただき、ありがとうございました。私は、勉強が得意な方ではありませんが、将来の夢を叶えるために、日々学業に取り組んでいます。

また、私は陸上部に所属しており、大会で良い競技成績、ベスト記録を出すために精進しています。ありがたいことに頑張ってきた成果を認めていただき、大学からのスポーツ推薦もいただきました。

私は将来、体育教師を目指しているのので、その夢に向かい、大学では今まで以上に学業と競技に励んでいきたいと考えております。

奨学金は夢を果たすためのものであり、これに携わっている方々のご支援であるということを理解し、大切に使用させていただきます。

(B高等学校3年:Yさん)

この度は、日本教育公務員弘済会の奨学金を受給させていただき、本当に感謝しております。現在家庭内で働いているのが自分一人だけの状況であり、学校生活との両立に大変苦労していました。

この度いただいた奨学金を生かして、これからの学校生活を頑張りたいと思います。特に、私は現在高校3年生であり、進路を確定しなければならぬ時期です。進路実現のためにさらなる努力をしていきます。

(C高等学校3年:Rさん)

給付奨学金を贈呈した学校の校長・教頭先生からのメール

給付奨学金の受領書が届いたことを知らせるメールに、校長・教頭先生が返信してくれました。この給付奨学金が、一人一人にとって有効な手立てとなるよう見守っていただきたいと思います。



いつもお世話になっております。ご丁寧な受け取りのご報告をいただき、ありがとうございます。生徒Nをはじめ、担任も大変喜んでおりました。これからもよろしくお願いいたします。

(D高等学校:校長)

お世話になっております。ご支援をいただき、ありがとうございます。いただいた奨学金は、本校を卒業するとき、社会人としてのスタートを切るときに、うまく活用してくれることを信じています。

来週から、2週間にわたる現場実習にチャレンジです。今回の実習の後の評価や振り返りを通して、進路の方向が決まってくると思っています。今後ともどうかよろしくお願いいたします。

(E養護学校:校長)

高等部のTさんは保護者と共に学校に受け取りに参りました。神妙な表情で校長より奨学金を受け取り、その場で「がんばります」と力強い言葉を記していました。自分らしく学びを続けて成長していくことができるよう見守っていきたくと思います。ご支援ありがとうございます。今後ともよろしくお願いいたします。

(F養護学校:教頭)

奈良教弘は、子どもたち、教職員、学校園をどこまでも応援します！

奈良教弘は、教育振興事業、教育文化事業等の活動をツイッターで発信しています。各学校園の取組を少しでもご紹介できたらと、いろいろと工夫しています。新採教職員のお祝い、学校教育研究活動助成の贈呈式や結婚祝や自転車安全運転出前講座etcで、学校・園にお邪魔させていただいています。ここに感謝申し上げます、今後ともよろしくお願いいたします。(奈良教弘のツイッターは、奈良教弘のホームページでみることができます)



5月25日からホームページでカーペットペチュニアオペラの栽培をしてくれるモニターの30校を募りました。6月2日(火)花の大和(チューリップの球根の供給先)から届いた配布前の40株入りの箱です。6月3日(水)30校に6株ずつ配布する予定です。



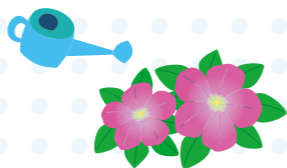
大和郡山市内の幼稚園へ学校教育研究活動助成金を届けに行きました。運動遊びの環境を工夫し、幼児の挑戦意欲を引き出す研究を進めて行かれるようです。園庭には、子どもたちが楽しく頑張れるような先生方の努力・工夫・アイデア・そして愛情がいっぱいありました。



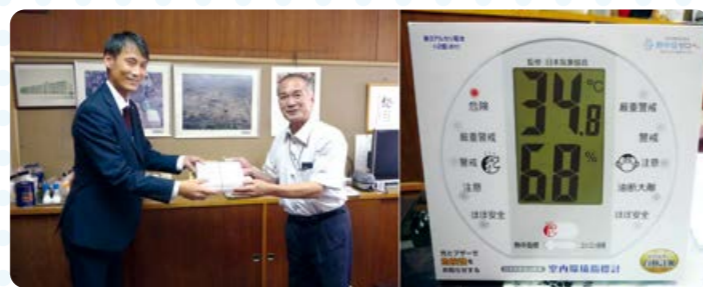
6月16日、奈良教弘プロジェクトを実施しました。提携損保会社と情報共有や内容確認をおこなうための会議です。三密を避けるWeb会議ではコミュニケーションを深めることができました。また、業務効率化やコスト削減などのメリットがあり、今後Web会議はさらに進化していくのではないかと感じました。



「毎日、うだるような暑さが続いています。カーペットペチュニアオペラは暑さに負けず、花壇から溢れんばかりの花を咲かせています。夏休みも登校した子どもたちが心を込めて水やりをしてくれています。花のように子どもたちも暑さに負けず、部活動や勉強に励んでいます！」



好評をいただいております「年金早わかり講座(夏セミナー)」を開催中！ 教弘保険ご加入者に限らずご希望される全ての先生方が対象です。また、「ご退職予定者向け説明会(出張退職者説明会)」も近々ご案内予定！ぜひ、ジブラルタ生命の学校担当者(LC)にお申し出ください。



2020年度ジブラルタ生命のフレッシュティチャーズキャンペーンにご応募いただいた学校の中から、当選した24校に卓上型熱中症計・携帯型熱中症計をそれぞれお届けしました。写真は、大和高田市の中学校での学校担当者による贈呈の様子です。



奈良教弘は、奈良県で唯一教育実践論文を募集している団体です。また、奈良県の先生方の教育実践を全国に発信する責務を担っていると自覚しています。その意味でたくさんの教育実践を期待しております。本年度の募集には、合計11編の応募がありました。その内容は下記のとおりです。昨年度の10編とほぼ同じ数の論文の応募がありました。今年度は、コロナ禍の中での執筆となり、激務の中での作業ではなかったかと想像しています。

部門別で見ると、学校部門が2編、個人部門が8編、レポート部門が1編でした。校種別で見ると、こども園が1編、小学校が5編、中学校が2編、高等学校が2編、特別支援学校が1編で、すべての校種からの応募がありました。今年度は、海外日本人学校からの応募もありました。コロナ禍の中で奮闘されている中国・深圳からです。

本年度論文をお寄せくださいました皆さん、本当にありがとうございました。9月26日(土)に奈良支部が委嘱している論文審査会で慎重審議をいただき、下記のとおり賞が決定し、奈良支部役員が各応募者の学校園を訪れ、表彰させていただきました。

優秀賞を受賞した4論文の中から、学校部門：奈良県立奈良情報商業高(吉田浩一校長)と個人部門：安里健志教諭(大和高田市立磐園小学校)の2論文を「日教弘教育賞」への推薦論文として、(公財)日教弘本部に送付いたしました。この2論文については、2021年2月までに審査がされ、各賞が決定されます。受賞内容については、教弘会報NARA夏号にて報告させていただきます。

部門	応募者氏名	学校(園)名	賞	研究主題
学校	新居崎 杉彦	天理市立丹波市小学校	奨励賞	「『合い言葉』で学校を変える」取組に関する一考察
	吉田 浩一	奈良県立奈良情報商業高等学校	優秀賞	探究活動における主体的・対話的で深い学びと地域連携と協働の実現
個人	河井 真美	奈良市立神功こども園	奨励賞	新型コロナウイルス感染症による緊急事の子どもの変化を捉え個々への関わり方を探る — 生活が変わる中での子どもの心を守るために —
	中尾 真也	香芝市立真美ヶ丘東小学校	優秀賞	「振り返り」による、学びの自覚と自立的に学習に取り組もうとする態度の育成 — 第5学年算数科「少数のかけ算」の単元を通して —
	畑中 廣之	桜井市立桜井南小学校	奨励賞	紙芝居化 目と耳と心に訴え — 授業につなぐ紙芝居道 —
	加藤美穂子	奈良市立東登美ヶ丘小学校	優秀賞	豊かな心をもち、主体的に生きる子どもの育成 — 3年間の道徳教育活動と「要となる道徳の時間」の在り方 —
	安里 健志	大和高田市立磐園小学校	優秀賞	小学校3年生国語科における「単元を貫くパフォーマンス課題」の実践 — 主体的に学ぶための「単元を貫く言語活動」×「パフォーマンス課題」による単元設定から —
	篠原 嶺	生駒市立光明中学校(深圳日本人学校)	奨励賞	コロナ禍における自己と社会の変容を捉える — ポストコロナを見据えて —
	倉田 寿人	奈良県立登美ヶ丘高等学校	奨励賞	「校務の情報化」がもたらす学校の変化 — 「統合型校務支援システム」導入を通して —
	長岡 成嘉	奈良県立西和養護学校	奨励賞	指導の手立て追求こそが授業づくりの要 — 生徒の充実感・達成感を指導する高等部「農耕」の授業づくり —
レポート	新明 郁実	王寺町立王寺南中学校	奨励賞	「チリメンモンスター」を用いた理科と数学科での教科間連携を図った授業実践 — 中学校理科「動物の仲間」、中学校数学「標本調査」への準備のために —

表彰について ※賞は「優秀賞」と「奨励賞」の二つとします。
 「優秀賞」は、個人部門・レポート部門(盾と副賞3万円)、学校部門(盾と副賞5万円)
 「奨励賞」は、個人部門・レポート部門(1万円)、学校部門(3万円)
 ※「優秀賞」のうち、学校部門個人部門を問わず、特にすぐれた論文3編以内を日教弘教育賞に推薦します。

「貸与奨学金」についてのご案内

「貸与奨学金」は、日教弘のめざす「有為の人材の育成」の根幹をなすものであることをご承知のとおりです。奈良支部は、この制度の主旨を生かし、有意義にご活用いただきたく、より多くの方々からの申請をお待ちしているところです。

奈良支部では、1959(S34)年度に2名の学生に貸与したことから始まります。以来今年度までに、1,117名に対して、614,168,000円を貸与し、有為の人材の育成に貢献しています。

来春、大学や短大、専門学校にご進学あるいは進級されるお子様をお持ちの教職員の皆さんがおられましたら、日教弘の「貸与奨学金」をご活用ください。

この奨学金は、修業期間1年につき25万円、100万円を限度として無利子で貸与し、卒業後に分割でお返しいただくものであり、それを再び次代の学生に活用していただいています。

手続きは決して難しいものではありません。締切期日もありますので詳細につきましては当支部にお問い合わせください。「教弘会報NARA春号」(2月上旬発行)、または「当奈良支部ホームページ」(<https://www.narakyoko.com>)に募集要項を掲載してありますので、ご覧下さい。

2020年度「奈良教弘文庫」事業 138校園に、3万円を贈呈させていただきました！

「奈良県内学校園の子どもたちに、読書の楽しさを伝える一助となるよう」図書購入費の助成をさせていただいております。今年も200校園を超える申請がありました。選考委員会でも慎重に審議をされ、幹事会において138校園に助成することが決定されました。

これまで、各校園におきましては図書購入に工夫を凝らし、素晴らしい取組を展開されています。子どもたちの「読書のへの興味」がさらに深まることを祈念しています。いい実践がありましたら、奈良支部事務局までお寄せください。お待ちしております。



■幼稚園・こども園■(30園)

大安寺幼 富雄北幼 六条幼 帯解こども園 高円こども園 神功こども園 平城こども園 浮孔幼 浮孔西幼 郡山南幼 片桐幼 樺本幼 二階堂幼 柳本幼 晩成幼 第3こども園金橋幼 耳成幼 認定こども園生駒幼 五位堂幼 三和幼 認定こども園下田幼 新庄北小附幼 南畑幼 田原本幼 田原本・南幼 高取幼 広陵西幼 広陵西第二幼 広陵北かぐやこども園 河合かがやきの森こども園

■小学校・小中学校■(65校)

飛鳥小 済美小 都跡小 辰市小 伏見小 富雄北小 鳥見小 大安寺西小 神功小 鼓阪北小 佐保川小 左京小 興東小 片塩小 土庫小 陵西小 郡山南小 矢田小 井戸堂小 二階堂小 樺本小 畝傍南小 耳成小 金橋小 桜井小 城島小 安倍小 朝倉小 初瀬小 織田小 纏向小 桜井西小 北宇智小 秋津小 名柄小 大正小 生駒東小 鹿ノ台小 桜ヶ丘小 関屋小 真美ヶ丘東小 真美ヶ丘西小 磐城小 當麻小 榛原小 榛原東小 やまぞえ小 平群北小 三郷北小 斑鳩小 斑鳩東小 安堵小 三宅小 田原本・北小 田原本小 平野小 上牧第二小 王寺南小 広陵東小 真美ヶ丘第二小 河合第一小 吉野北小 大淀希望ヶ丘小 曾爾小中(義務) 下北山小中

■中学校■(26校)

春日中(夜間) 三笠中 伏見中 都南中精華分教室 平城西中 富雄南中 平城東中 高田中 片塩中 高田西中 郡山中 片桐中 天理・北中 畝傍中(二部) 光陽中 大三輪中 桜井西中 菟田野中 山添中 平群中 三郷中 斑鳩南中 安堵中 田原本・北中 王寺南中 河合第二中

■高等学校■(14校)

国際高 平城高 登美ヶ丘高 大和中央高(通信制) 大和中央高(定時制) 二階堂高 橿原高 畝傍高 五條高 五條高(定時制) 御所実業高 生駒高 法隆寺国際高 一条高

■特別支援学校■(3校)

奈良養護 二階堂養護 西和養護

奈良教弘は、奈良県内のすべての学校園の教育を応援します！

2020年度の学校教育研究活動助成の申請は107校園でした。申請いただきました学校園を、教育振興事業選考委員会並びに幹事会において「書面表決」の形で選考していただき、107校園に助成金を贈呈することが決定されました。この結果を受け、6月～9月にかけて県内の各校園を訪問させていただき、助成金の贈呈と奈良教弘の事業案内をさせていただきました。

コロナ禍の影響の中、大変厳しい状況ではありますが、各学校園におかれましては、助成金を有効に活用いただき、教育振興に資するよう取組をよろしくお願いたします。

2020年度教育研究活動助成校園の研究主題一覧

No.	学校(園)名	研究主題
1	高円こども園	身近な自然や事象に好奇心や探求心をもって積極的ににかかわり思考力の芽生えを育む
2	平城こども園	豊かな心を持ち、いきいきと遊ぶ子どもの育成
3	富雄北幼稚園	のびのび、いきいき、きらきらする子どもをめざして
4	東登美ヶ丘こども園	主体的に活動し、感性豊かな心を育む ～自ら考えやってみよう～
5	西大寺北幼稚園	夢中になって遊ぶ子どもの育成をめざして ～自ら考え行動する環境の工夫～
6	帯解こども園	豊かな心を持ち、意欲的に活動する子どもの育成をめざして ～子どもの心の動きを捉えた、遊び込める環境構成と援助～
7	浮孔幼稚園	主体性を育む環境の在り方 ～話す・聞く・伝え合う力を育てるために～
8	浮孔西幼稚園	心と心をつなぐ温かいかわりを育てるために ～のびのびと身体を動かすことを通して、豊かな言葉・表現力の育ちを考える～
9	筒井幼稚園	やってみようと思う環境の構成について考える ～運動遊びを通して～
10	片桐幼稚園	支援の必要な幼児に寄り添った保育のあり方について
11	丹波市幼稚園	心躍らせ夢中になって遊ぶ幼児をめざして
12	二階堂幼稚園	指導を行う際に「幼児期の終わりまでに育ってほしい姿」をどのように考慮するか
13	山の辺幼稚園	心の動き夢中になって遊ぶ子どもの育成 ～友達とのつながりを大切にしてから～
14	晩成幼稚園	子どもが夢中になって遊ぶ姿とは…！！ ～いっぱい遊んで、いっぱい気付く～
15	畝傍東幼稚園	一人一人の違いを認め合い、生き生きと遊ぶ子どもをめざして
16	五位堂幼稚園	一人一人が輝く保育を目指して
17	真美ヶ丘東幼稚園	幼稚園教育において育ててみたい資質・能力を踏まえた教育課程に基づく 指導計画の作成や指導実践について ～様々な活動を通して、豊かに学ぶ子どもを育てる～
18	旭ヶ丘幼稚園	みんなだいすき えがおがいっぱい あさひっこ
19	南畑幼稚園	夢中で遊ぶ子どもをめざして ～“やってみよう！”があふれる環境づくりを考える～
20	田原本幼稚園	子どもが夢中になって遊ぶための環境構成・援助のあり方
21	(田原本)北幼稚園	豊かな心とたくましい体の子どもを育てる
22	広陵北かぐやこども園	「もっとやりたい」を引き出し、いきいきと遊ぶ子どもをめざして
23	椿井小学校	なかまと共に学ぶことに喜びを感じ、自分の力を伸ばせる子の育成
24	佐保小学校	一人一人の学びを確かなものにし、共によりよく生きようとする児童の育成 ～授業のイノベーションとカリキュラム・デザインを通して～
25	東市小学校	言葉を紡ぎ合い、互いに高め合う児童の育成 ～深い学びを育む主体的・対話的授業を目指して～
26	辰市小学校	学級経営を中心とした生徒指導への「hyper-qu」の活用
27	富雄北小学校	自己を見つめ、自らよりよい生き方を求め実践する子の育成をめざして ～一人一人が認め合い仲間を大切にできる道徳の授業づくりを通して～
28	柳生小学校	基礎基本の学力をもとに主体的に学ぶ力・伝え合う力の育成
29	鳥見小学校	自ら考え、主体的・対話的に学ぶ力の育成
30	登美ヶ丘小学校	わかる楽しいできる、そしてつながる授業を目指して
31	六条小学校	未来の創り手となる子どもの育成を目指して
32	三碓小学校	豊かな心を持ち、よりよく生きる力を育てる
33	鼓阪北小学校	主体的に学びねばり強く考える子の育成 ～言語力を伸ばす活動を通して～

ジブラルタ生命の保険にご加入の先生方へ大切なお知らせです

「生命保険料控除証明書」を、
10月中旬に全員ご自宅宛てに郵送しました。
届いていない方は、下記のいずれかにお問い合わせください。

「教弘グループ保険」配当金を教職員互助組合を通じてお支払いしている先生方、
11月末にお支払い予定です。

住所変更や改姓をされた場合は必ずご連絡をお願いします。
変更の手続きがありませんと、ご契約についての通知や案内(生命保険料控除証明書など)が届かない場合がありますので、下記のいずれかにご連絡ください。

ジブラルタ生命保険(株)コールセンター ☎0120-37-9419
日本教育公務員弘済会奈良支部(奈良教弘) ☎0742-35-3301

No	学校(園)名	研究主題
34	佐保台小学校	自ら考えた事や思いを伝え、互いに共感できるこどもの育成 ～子ども達の成長(伸び)を「書くこと」で見つけよう～
35	片塩小学校	互いを尊重し、自分の考えを表現できる子の育成 ～話す・聞く活動を通して～
36	高田小学校	豊かな感性を培い、主体的に学ぶ児童の育成 ～児童が主体的に学ぼうとする授業の仕組みづくり～
37	土庫小学校	子どもたちが夢になり、互いに認め合える特別活動の創造
38	陵西小学校	自ら学び生きる力を高める子どもの育成 ～お互いのちがいを認め合い、生き方を共に高め合う集団を育てる特別活動をめざして～
39	矢田小学校	主体的・対話的で深い学びを実現する授業づくり ～子どもが深く考える発問の工夫～
40	矢田南小学校	伝え合う力を高め、学び合う子どもの育成 ～自分の考えを持ち、話し合う活動を通して～
41	丹波市小学校	なめらかな接続を実現するための幼少連携のあり方について
42	山の辺小学校	子どもの学びに向き合う力を育ていく指導法の研究 ～より良いものを求めようとする力の育成～
43	井戸堂小学校	「自分の考えをもち、伝え合う力」を育てる指導法の工夫
44	朝和小学校	自ら考え、表現する子どもの育成 ～書くことに基盤をおいた思考力を高める指導法を通して～
45	柳本小学校	子どもがお互いを認め合い、主体的に学ぶ姿を育む ～基礎基本の定着から自信を深め、自尊感情を高める指導の工夫～
46	晩成小学校	人と人との関わり合いを広め、主体的に取り組む子の育成 ～学び合い・教え合いを取り入れた「わかる授業」をめざして～
47	新沢小学校	「共に生き、共に学び、共に育つ新沢っ子」豊かに自分を語り、豊かに他を理解する子どもの育成 ～共に学び合う授業の創造～
48	耳成南小学校	子どもが、自ら考え、言葉を通じて表現する力を養う ～聴き合い、学び合う授業の創造～
49	耳成西小学校	ともに学び合う児童の育成 ～意見交流を中心とした授業づくり～
50	桜井小学校	共に高め合い、自らの生き方を求める教育活動の創造 ～思いや考えを伝えあうことにより、考えを深める国語科の授業をめざして～
51	桜井西小学校	個性を認め合い、共に生きる児童の育成 ～外国語を用いてコミュニケーションを図ることを楽しむ児童の育成～
52	御所小学校	国語を学ぶことが楽しいと実感できるこども育成
53	名柄小学校	子どもの主体的・対話的な学びを育てる授業の創造 ～これができたらAねんの取り組みを通して～
54	葛小中学校	主体的に学び、事故を豊かに表現できる児童生徒の育成
55	生駒台小学校	生きる力にあふれる児童の育成をめざして ～相手意識を大切にコミュニケーション能力を育む外国語(活動)を通して～
56	鹿ノ台小学校	自ら考え、学び合う児童の育成 ～一人ひとりの生活や思いを大切に社会科の学習を通して～
57	壱分小学校	読解力の向上を図るための教材研究や指導方法の充実 ～説明的文章を通して～
58	真美ヶ丘東小学校	主体性を育む授業展開を目指して ～生活科・理科を通して課題を探究する学習～
59	菟田野小学校	自ら学びに向かい、自分の思いや考えを広げる児童の育成 ～読解力を育てるための学習活動の創造～
60	斑鳩小学校	ひとみ輝かせ、自ら学ぶ子どもの育成
61	斑鳩西小学校	主体的・対話的で深い学びに視点を置いた授業改善の取組
62	たかむち小学校	思いを豊かに伝え合い、共によりよく生きようとする子を目指して ～「主体的・対話的で深い学び」を目指した国語科授業づくりの提案～
63	上牧小学校	自らの生き方をつくる子の育成 ～「学び合い」と「問題解決型の人権教育」を両輪として～
64	王寺南小学校	主体的・対話的で深く学び合う児童を育てる
65	真美ヶ丘第一小学校	豊かな心をもち、自ら考え、よりよく生きようとするひまわりっこの育成 ～心に響く魅力ある道徳科授業を目指して～
66	野迫川小中学校	小規模における学びを深めるためのICT活用
67	下北山小学校	コミュニケーション能力の育成 ～下北山メソッドで、つながる ふかまる 授業づくり～
68	春日中学校	自らの学びを自覚することができる生徒の育成 ～「終末からの授業改革」の視点による取り組みを通して～
69	伏見中学校	主体的に学び続ける生徒の育成 ～思考力・判断力・表現力の向上を目指して～
70	平城西中学校	学びをつくる・学びでつなぐ小中連携による生きる力の育成
71	二名中学校	道徳教育の推進

No	学校(園)名	研究主題
72	飛鳥中学校	ステンドグラス制作指導(キリスト教美術についての学習)
73	都祁中学校	地域人材を活用した学校教育活動の充実
74	都南中学校精華分教室	読書活動を通して情緒と読む力、話す力を育てる
75	郡山南中学校	活気あふれる魅力ある学校づくり調査研究 ～正々堂々と生きる生徒を育てるために～
76	(天理)南中学校	人権尊重の視点に立つ学校づくり
77	畝傍中学校	身の回りの環境をよくする取組 ～学校環境改善推進委員会～
78	畝傍中学校二部	夜間中学校の広報活動に関する研究
79	大三輪中学校	奈良県算数・数学研究会公開授業
80	五條西中学校	五條西中学校区小中一貫教育の推進
81	御所中学校	主体性と多様性を培い、心身ともに豊かな人間の育成をめざして ～人とのつながる力の育成～
82	生駒中学校	地域の方々と共に知己を清掃する活動を継続、環境美化と地域連携に貢献
83	鹿ノ台中	SDGs を目指した環境教育の推進
84	上中学校	命(ひと、もの、いきものの命)
85	新庄中学校	主体的・対話的で深い学びの視点に立つ授業実現
86	菟田野中学校	「確かな学力を身につけ、主体的に学ぶ生徒の育成」
87	榛原中学校	『通級指導教室』の更なる充実・発展をめざして
88	平群中学校	読書活動の充実
89	安堵中学校	地域との連携・協働を通し生徒の豊かな感性を育てる
90	式下中学校	『よりよく生きる』をつけていくための道徳教育の創造 ～「考え、議論する道徳」の授業づくりを通して～
91	上牧中学校	生徒の、ICT機器を用いた情報活用能力(情報モラル含む)を育成するための取組 ～主体的・対話的で深い学びを通して～
92	東吉野中学校	主体的に学び、自ら考え創造的に生きる生徒の育成 ～学び深める振り返り活動の工夫～
93	平城高等学校	教育キャリアコース2年教育体験
94	国際高等学校	学校設定科目「グローバル探究」の充実に向けて
95	西和清陵高等学校	地域に根ざした防災教育の在り方
96	山辺高等学校山添分校	プランターに季節の花を植え配付する活動
97	橿原高等学校	E R(英語多読の取組)における効果的な運用について
98	大宇陀高等学校	在宅教育における効果的な指導の在り方 (アクションリサーチ・達成感を感じさせる学校行事の在り方)
99	王寺工業高等学校	高校生による小・中学生に向けたプログラミング学習の研究
100	大和広陵高等学校	教育環境整備に伴う、環境美化活動
101	御所実業高等学校	各種大会に挑戦 ～講師を招いて実践授業～
102	五條高等学校(定時制)	体育の授業及び校内球技大会の充実
103	高田商業高等学校	高田元気発信
104	奈良学園中・高等学校	環境教育発信拠点校を目指す取り組み ～校内フィールドの生物多様性保全活動と地域交流～
105	明日香養護学校	災害対応マニュアルの作成
106	奈良西養護学校	一人一人の学びをはぐくむ指導・支援の工夫をした授業づくり(第3年次) ～自立活動の視点で授業を見直す～
107	高等養護学校	インクルーシブ教育の推進、分教室における交流及び共同学習の在り方を検討し、就職率 100%を目指した学校づくり

(公財)日本教育公務員弘済会本部の主催事業として「へき地学校教育支援事業」があります。5年間の限定事業の4年目として、実務は、(公財)日教弘奈良支部が受け持ち、本年度は下記2校に対して助成を行いました。以下は、2校の研究主題です。

2020年度へき地学校教育支援事業助成校の研究主題

No	学校(園)名	研究主題
1	曾爾小中学校	総合的な学習の時間「ふるさとタイム」を活用したふるさと曾爾村を愛する生徒の育成とへき地学校におけるICT活用教育
2	十津川中学校	ふるさと十津川を愛し、ふるさとでの学びを活かして新しい時代を築く、心豊かな生徒の育成

第2回・第3回 「退職者説明会」・セミナーのご案内

2019年度退職者説明会は昨年8月から合計8回開催し、多くの退職予定の先生方のご出席をいただきました。ご夫婦でのご出席も多く、「非常に役に立つ内容であった」、「退職後の生活設計の重要性を強く認識した」、「もっと早く、こうしたセミナーを受講する機会があれば・・・」等の感想が多く寄せられました。2020年度も多くの先生方のお声を反映し、夏休み期間中の8月から開催しております。是非とも、ご夫婦でのご参加を、また、退職者以外の先生方のご参加も歓迎いたします。

- 内容**
- ◆「教弘保険」等の保険料払込方法変更手続きについての説明
 - ◆セミナー「豊かなリタイアメントライフのための3ステップマネープラン」
 - ・リタイアメントライフのマネープランの基本的考え方
 - ・健康保険制度や介護保険に関する最新動向
 - ・相続・贈与の基礎知識
 - ・資産運用の基礎知識（代表的金融商品の特徴）
 - ・その他

	開催日	時間	会場
第2回	2020年(令和2年)11月14日(土)	10:00~12:00(受付開始9:30)	檀原公苑
第3回	2020年(令和2年)12月5日(土)	10:00~12:00(受付開始9:30)	ホテル リガーレ春日野

- ◆参加費無料 ◆会終了後、ご希望の方は個別相談も承ります(無料)
 - ◆新型コロナウイルス感染拡大防止のため、参加者を15名までとさせていただきます。
- ※当セミナーはあくまで公平中立の立場での情報・知識の提供を目的とし、セミナー中、個別のご案内やセールスは一切行いません。
お申込み・お問い合わせはジブラルタ生命学校担当者か、下記にお電話下さい。

説明会の日程が合わないご退職予定の先生方、**「出張退職者説明会」**を実施します！
説明会の時間は30分、勤務学校に出向き、社会保険や確定申告などに関するお役に立つ情報を提供します。
詳しくは、学校担当者よりご案内致します。



退職予定の教職員向けの福祉事業の一環として退職後の確定申告に役立つ**「確定申告お助けBOX」**のご案内を2012年度から開始してまいりました。おかげさまで好評をいただき、今年度も退職予定の方に「退職直後の留意点」の情報提供を目的とした出張退職説明会のお誘いと合わせて、BOX進呈を予定しております。



第1回・第2回 相続対策セミナーのご案内

「相続税」「贈与税」の改正が平成27年1月1日からのスタートし、これまで相続税対策を必要としなかった方も、また対策を立てていた方も改めて対策を立てる必要があることは間違いありません。
そこで、今後皆様が必要と直面し、かつ、ご要望も多い「相続」についてセミナーを開催いたします。
是非とも、ご夫婦でのご参加を歓迎致します。

- 内容**
- ◆公的介護保険制度について ◆介護の自己負担 ◆介護になる前にやっておくべきこと
 - ◆相続・遺産分割が「争続」を生む原因 ◆遺産分割対策としての生前贈与

	開催日	時間	会場
第1回	2020年(令和2年)11月14日(土)	13:00~15:00(受付開始12:40)	檀原公苑
第2回	2020年(令和2年)12月5日(土)	13:00~15:00(受付開始12:40)	ホテル リガーレ春日野

- ◆参加費無料 ◆会終了後、ご希望の方は個別相談も承ります(無料)
 - ◆新型コロナウイルス感染拡大防止のため、参加者を15名までとさせていただきます。
- ※当セミナーはあくまで公平中立の立場での情報・知識の提供を目的とし、セミナー中、個別のご案内やセールスは一切行いません。
お申込み・お問い合わせはジブラルタ生命学校担当者か、下記にお電話下さい。

ジブラルタ生命 奈良支社 Tel.0742-32-1161 Fax.0742-33-1360

教弘まなびやスーパープラン・教弘フルガード

2020年8月1日始期(保険期間1年) **自動更新**
(2020年8月1日午後4時~2021年8月1日午後4時)

公益財団法人 日本教育公務員弘済会
教弘まなびやスーパープラン
www.nikkuyo.or.jp



中途加入の補償期間 加入依頼日の属する月の翌月1日午前0時~2021年8月1日午後4時 募集期間 2020年6月1日(月)~2021年6月18日(金)

教職員のみなさま専用の保険 教弘まなびや スーパープラン

学校での業務中および日常生活における様々なトラブルから教職員のみなさまをお守りするために開発した教職員専用の保険です。

教職員賠償責任保険 + 団体総合生活保険(まなびや)

授業中に生徒がケガ、先生個人に損害賠償請求。

お見舞金

生徒を注意したら人格権の侵害と訴訟を起こされる。

争訟費用

損害賠償金

一方的にパワハラだと訴えられる。

争訟費用

自転車で他人にケガをさせる。

損害賠償金

部活動指導中にケガをする。

治療費

約45%割引
※天災危険補償部分の保険料は、団体割引のみ適用となります。

●教弘まなびやスーパープラン保険金額(支払限度額)

タイプ名	職種別: A		
	MA スーパープラン	MB スーパープラン	MC スーパープラン
賠償責任	1請求:100万円	1請求:100万円	1請求:100万円
賠償責任	250万円(500万円)	750万円(1,500万円)	1,250万円(2,500万円)
賠償責任	250万円	750万円	1,250万円
入院日額	3,200円(6,400円)	6,400円(12,800円)	9,600円(19,200円)
通院日額	1,800円(3,600円)	3,600円(7,200円)	5,400円(10,800円)
日常生活	無制限、国内/1億円		
生児見舞費用(1事故1生徒につき)	3万円(6万円)		
携行品損害(1事故3千円)	20万円	30万円	50万円
救護者費用等	500万円		

- 手術保険金のお支払い額は、入院保険金日額の10倍(入院中の手術)または5倍(入院中以外の手術)となります。傷の処置や抜歯等お支払いの対象外の手術があります。
- 特定学校行事・宿泊旅行中・通勤途上の事故については、死亡・後遺障害保険金、入院保険金、手術保険金、通院保険金は、**倍額補償**(例えばMAタイプ通常3,200円の入院保険金日額が、6,400円)となります。
- 保険期間中に教職員でなくなった場合、教職員賠償責任保険および団体総合生活保険(まなびや)における「特定学校行事中傷害の倍額支払」「生徒見舞費用」に係る補償は不要となりますので、取扱代理店までお問い合わせください。

- 加入者資格**
1. 公立学校の教職員
 2. 国立学校および私立学校の教職員
 3. 教育委員会の職員
 4. 教職員団体の役員及び職員
 5. 日教弘および毎日教弘の本部および各県の職員
 6. 1~5の退職者
- 被保険者になれる方の範囲**
1. 公立学校の教職員
 2. 国立学校および私立学校の教職員
- (注) 教育委員会・教育事務所等の職員の方は、被保険者になりません。

※「教職員」とは、学校教育法に規定する学校の校長および教員並びに部活動を指導する教育関係の職員等

教職員・退職者およびご家族のみなさま向けの保険 教弘フルガード

団体総合生活保険(フルガード) 退職後もご家族も
団体割引・損害率による割引あわせて **約45%割引** しっかりとお守りします。
※天災危険補償部分の保険料は、団体割引のみ適用となります。

- 1 ケガによる1日目からの入院・通院を補償!
- 2 天災(地震など)によって生じたケガも補償!
- 3 日常生活に起因する賠償責任を補償します!

●教弘フルガード保険金額(支払限度額)

タイプ名	支払限度額	
	FA	FB
傷害(ご自身のケガ)	570万円	1,310万円
入院日額	3,200円	6,400円
通院日額	1,800円	3,600円
賠償責任	無制限、国内/1億円	無制限、国内/1億円
携行品損害(自己負担額:3,000円)	20万円	30万円
救護者費用等	500万円	

- 加入者資格**
- 公益財団法人 日本教育公務員弘済会の会員で、以下に該当する方
1. 公立学校の教職員
 2. 国立学校および私立学校の教職員
 3. 教育委員会の職員
 4. 教職員団体の役員及び職員
 5. 日教弘および毎日教弘の本部および各県の職員
 6. 1~5の退職者
- 被保険者になれる方の範囲**
- 公益財団法人 日本教育公務員弘済会の会員で、以下に該当する方
1. 公立学校の教職員
 2. 国立学校および私立学校の教職員
 3. 教育委員会の職員
 4. 教職員団体の役員及び職員
 5. 日教弘および毎日教弘の本部および各県の職員
 6. 1~5の退職者
- ★教弘フルガードに限り、1~6.のご家族(※)も加入できます。
- (※)1. 家族の範囲: 配偶者(子、孫、孫子、孫女、孫孫子、孫孫女)および戸籍上の性別の性別一致であるが婚姻関係がなくなった者(離婚、死別、再婚)を除く。2. 家族の範囲: 婚姻関係がなくなった者(離婚、死別、再婚)を除く。3. 家族の範囲: 婚姻関係がなくなった者(離婚、死別、再婚)を除く。4. 家族の範囲: 婚姻関係がなくなった者(離婚、死別、再婚)を除く。5. 家族の範囲: 婚姻関係がなくなった者(離婚、死別、再婚)を除く。6. 家族の範囲: 婚姻関係がなくなった者(離婚、死別、再婚)を除く。

オプションとして、以下のような補償もご用意しています。

住宅内生活用財産(国内のみ補償)

自宅内に所在する生活用財産が火災・盗難等の偶発な事故により損害を被った場合に保険金をお支払いします。(クレジットカード、コンタクトレンズ等対象とならないものがあります。)

借家人賠償責任・修理費用(国内のみ補償)

火災、破損、爆発、水漏れまたは盗難の事故により借家人に損害を与え、貸主に對して法律上の賠償責任を負った場合に保険金をお支払いします。また、火災や盗難等により、借住住宅に生じた損害を貸主との契約に基づき、ご自分の負担で修理した場合にも保険金をお支払いします。

※本人が未成年または責任能力が乏しい場合は、ご本人の親戚等および他の法定の監護義務者も保険の対象となる方に当てはまります(ご本人に関する事項に限りません)。

ホールインワン・アルバトロス費用(国内のみ補償)

ホールインワンまたはアルバトロスを達成した場合に、慣習として記念品購入、祝賀会等の費用を負担したときに保険金をお支払いします。

このご案内は、「教職員賠償責任保険」「団体総合生活保険(まなびや)」「団体総合生活保険(フルガード)」の概要について説明したものです。**保険の内容は、パンフレットをご覧ください。**詳細は団体が保有する保険約款によりますが、ご不明な点がありましたら、代理店または引受保険会社 東京海上日動火災保険株式会社におたずねください。ご加入に際しては、必ず「重要事項説明書」をよくお読みください。

●傷害事故については他の生命保険・共済の給付に関係なく、保険金をお支払いします。 2020年3月作成 募集文書番号19-T07369

教弘まなびやスーパープラン・教弘フルガード、教職員収入ロングウェイサポート、教弘自動車保険(T/A)のお申し込み・お問い合わせ・資料請求先は

- 代理店 **株式会社 奈良教弘**
0742(35)3317 奈良市二条大路南1丁目2番11号第2松岡ビル7F
- 引受保険会社 **東京海上日動火災保険株式会社 担当支社 奈良支社**
0742(35)8501 奈良市大宮町6丁目2-19

..... お若いからこそ、ご検討ください。.....

ご自身・ご家族の病気・怪我に要する医療・介護の費用、さらに万一の場合への備えをどうするか。また一方では、子どもの教育資金、住宅資金、老後資金・・・etc
 生命保険は、このようなリスクを経済的にカバーする手段のひとつです。下記のライフサイクルを参考に「LCサービス」を使って必要保障額を算出し、ご自身・ご家族の将来への備えを考えてみましょう。



20代

教員として就職、そして結婚。
死亡保障とともに不慮の事故にも対応する保障（**高度障害等**）を考えましょう。



30代

子どもが生まれ**家族への責任**が重くなります。子どもへの教育資金、住宅購入資金等を考え始めるこの年代は**必要保障額**が大きくなります。



40代

教育・住宅資金等30代の時より更に資金が必要。**加齢に伴い医療保障の充実**を考えなければなりません。その他にも**老後資金**についてもそろそろ準備をはじめましょう。



50代

子どもの教育資金がピークを迎え、老後資金準備も重要な年代です。加齢に伴う健康不安から、医療保障の必要性も高まり、夫婦どちらかの親の**介護**に取組む場合もあります。



※ユース教弘保険の保障期間は加入年齢によって異なります。
 (注) ご加入の教弘保険の死亡保険金範囲内で、新教弘保険K型に加入いただくことで最長80歳まで継続できます。

上記記載内容は2020年4月1日現在のものです。詳しくは、共済事業(提携保険事業)提携保険会社ジブラルタ生命保険の学校担当者にお問い合わせの上、「商品パンフレット」および「ご契約のしおり・約款」をご覧ください。

第41回 奈良教弘マイスター賞表彰

教職員の皆さんの「安心・安全の生活」を保障する共済事業は、ジブラルタ生命保険株式会社と提携して取り組んでいる私たち奈良支部が大切にしている事業の一つです。皆さんの職場にお邪魔して、「安心・安全の生活」設計づくりのお手伝いをしているジブラルタ生命の学校担当者は、生命保険のプロとして皆さんのお役に立てるよう日々精進しています。また、公的年金、介護保険、医療保険等々の制度、贈与税や確定申告手順のノウハウにも日々研鑽を積み重ねており、皆さんに必要な情報やアドバイスを提供できるよう、いつでもご相談に応じられるよう、準備しています。

今回、マイスター賞の表彰を受ける学校担当者は2人です。コロナ禍の中で、学校園や教職員の皆さんのご苦勞に配慮しながら、学校訪問をさせていただいているため、親しくお話しさせていただくことができず、少ない表彰者となりました。今後とも、皆さんのよきパートナーとして、また相談役として頑張りますのでよろしくお願いいたします。

(※回数のお後は営業所名です)



西巻 友花子
 (2回目 福原)



吉田 晃雄
 (2回目 王寺)